



ეგვიპტის
მითოლოგიის
ლექსიკონი



უაკ(UDC)292(620)

ე146

„ეგვიპტური მითოლოგიის ლექსიკონი“ მომზადდა თბილისის სახელმწიფო უნივერსიტეტის ასირიოლოგიის კათედრაზე როგორც დამხმარე სახელმძღვანელო. ლექსიკონი პირველად გამოდის ქართულ ენაზე და მასში თავმოყრილია ეგვიპტურ ღვთაებათა ძირითადი ნაწილი.

იგი განკუთვნილია ასირიოლოგიის, აღმოსავლეთმცოდნეობისა და, ზოგადად, ჰუმანიტარული განყოფილების სტუდენტებისათვის, ასევე ამ სამყაროთი დაინტერესებული ნებისმიერი მკითხველისთვის.

შეადგინა	ნინო სამსონიამ
რედაქტორი	აკად. გრიგოლ გიორგაძე
რეცენზენტები:	პროფ. ჯ. შარაშენიძე დოც. ე. ასტანისვილი

ლექსიკონის შედგენაში მონაწილეობა მიიღეს თსუ აღმოსავლეთმცოდნეობის ფაკულტეტის ასირიოლოგიის კათედრის ასპირანტებმა: ნათია ჩუბინიძემ, სალომე სანიკიძემ და ნინო შაყელაძემ.

© თბილისის უნივერსიტეტის გამომცემლობა, 2005

ISBN 99940-38-93-1

შესავალი

ძველი ეგვიპტის მითოლოგიის ძირითად წყაროდ რელიგიური ტექსტები გვევლინება, როგორცაა ღვთაებებისადმი მიძღვნილი ჰიმნები და ლოცვები. მათ შორის განსაკუთრებით მნიშვნელოვანია „პირამიდების ტექსტები“. ეს არის უძველესი სულის მოსახსენიებელი ტექსტები, რომლებიც ამოტვიფრულია ძველი სამეფოს (ძვ.წ. XXVIII-XXIII სს.) V-VI დინასტიების ფარაონთა პირამიდების კედლებზე, ასევე, შუა სამეფოს ეპოქის (ძვ.წ. XXI-XVIII სს.) სარკოფაგებზე შემონახული ე.წ. „სარკოფაგების ტექსტები“. აღსანიშნავია „მიცვალებულთა წიგნიც“, რომელიც წარმოადგენს სულის მოსახსენიებელი ლოცვების კრებულს და მოიცავს პერიოდს ახალი სამეფოს დროიდან (ძვ.წ. XVI-XI სს.) ძველი ეგვიპტის ისტორიის დასასრულამდე.

ეგვიპტური მითოლოგიის უმნიშვნელოვანესი წყაროა, აგრეთვე, ანტიკურ ავტორთა შრომები. მათგან აღსანიშნავია ჰეროდოტე (ძვ.წ. V ს.), რომელმაც იმოგზაურა და აღწერა ეგვიპტე და პლუტარქე (ძვ.წ. II-III ს.), რომელმაც დაგვიტოვა ნაშრომი „ისიდასა და ოსირისზე“.

ეგვიპტური მითოლოგია შეიქმნა ეგვიპტის სახელმწიფოს ჩამოყალიბებამდე. ის ძვ.წ. VI-IV ათასწლეულებიდან იღებს სათავეს. ეგვიპტის თითოეულ მხარეში (ნომში) გაჩნდა საკუთარი ჰანთონი და კულტი, რაც განსახიერებელი იყო ქვებში, ხეებში, ჩიტებში, გველებში და ა.შ. თითოეული ნომიც პერსონიფიცირებული იყო გარკვეულ ღვთაებასათან. მოგვიანებით, ადგილობრივი ღვთაებები დაჯგუფდნენ ტრიადებად, რომლის სათავეშიც იდგა ღმერთი – ღებოურგი. ისინი ითვლებოდნენ ნომის მფარველებად, რომელთა გარშემოც იქმნებოდა მითოლოგიურ თქმულებათა ციკ-

ლები. ქალღმერთებს, როგორც წესი, ჰქონდათ დედა ქალღმერთის ფუნქციები.

ეგვიპტელებს ზეცა წარმოედგინათ ძროხად, რომლის ტანი ვარსკვლავებით იყო მოჭედული. მას, ასევე, განასახიერებდნენ ქალღმერთ ნუტის სახით, რომელიც გადმოხრილი იყო მიწისაკენ და ხელის და ფეხის წვერებით ეხებოდა მას. არსებობდა წარმოდგენები, თითქოს ცა იყო ზეციური ნილოსი, რომელზედაც დღისით მზე დაცურავდა, ხოლო ღამით მიწისქვეშა ნილოსზე აგრძელებდა თავის გზას. მიწის განსახიერებად ზოგიერთ ნომში გვევლინება ღვთაება გები, ზოგან კი – აკერი. ნილოსი, რომელიც მიწაზე მოედინებოდა, წარმოდგენილი იყო ღვთაება ჰაპის სახით.

ეგვიპტელთა წარმოდგენით, თვით ნილოსიც დასახლებული იყო კეთილი და ბოროტი ღვთაებებით. ისინი ცხოველების სახით გამოისახებოდნენ: ნიანგების, ჰიპოპოტამების, ბაყაყების, მორიელების, გველების და ა.შ. მოსავლიანობას განაგებდა ქალღმერთი რენენუტეტი, ხოლო ყურძნის მოსავალი დამოკიდებული იყო ვაზის ღმერთ შაიზე.

ეგვიპტურ მითოლოგიაში გადამწყვეტ როლს თამაშობდა წარმოდგენები საიქიო სამყაროზე – სიცოცხლის გაგრძელებაზე სიკვდილის შემდეგ, რომლის უმთავრესი პირობა იყო გვამის შენახვა. ამას უკავშირდებოდა მუმიფიცირება. ადამიანის არსი მოიაზრებოდა სხეულის, სულის (კა, ბა – თუმცა „სული“ არ არის ზუსტი განმარტება), სახელის, აჩრდილის მთლიანობად. სულს, რომელიც მიემგზავრებოდა მიწისქვეშა სამყაროში, მრავალი დაბრკოლება ხვდებოდა. მას ელოებოდნენ ყოვლისშემძლე ურჩხულები, რომელთაგანაც თავის დაღწევა შესაძლებელი იყო მხოლოდ განსაკუთრებული შელოცვების წყალობით. ოსირისი განაგებდა საიქიო სამსჯავროს, სადაც წონიდან გარდაცვლილის გულს. სასწორის ერთ მხარეს სიმართლის ქალღმერთი მათი იდგა, ხოლო მეორე მხარეს – ურჩხული ამტი. გამართლებულ სულს განაწესებდნენ იარუს ველებზე საცხოვრებლად.

ეგვიპტური მითოლოგიისთვის სახასიათოა ცხოველების გაღმერთება. ცხოველებში განსახიერებული ღვთაებები თავდაპირ-

ველად ითვლებოდნენ ნადირობის მფარველებად. ზოგიერთი მათგანი კი მეცხოველეობის მფარველი გახდა. ზოგიერთ ცხოველში ხდებოდა რამდენიმე ღვთაების განსახიერება. ესენი იყვნენ საპატითო ცხოველები – ხარი (აპისი, მნევისი, ბუხისი, ბატა), ძროხა (ისიდა, ხატორი), ცხვარი (ამონი, ხნუმი), ლომი (ტეფნუტი, სეხმეტი, ხატორი) და ა.შ. მოგვიანებით მოხდა ამ ღვთაებათა ანთროპომორფიზაცია, თუმცა მათ ზოომორფული ნიშნები მაინც შემორჩათ. ხარად და ძროხად წარმოდგენილ ღმერთებს თაყვანს სცემდნენ ბევრ ნომში. მემფისში, და შემდეგ მთელ ეგვიპტეში, შავი ხარი თეთრი ლაქებით ითვლებოდა აპისის განსახიერებად. გველში განსახიერებული იყო როგორც კეთილი, ისე ბოროტი ღვთაებები. აპოპი – უზარმაზარი გველი – ითვლებოდა რას მტრად და წარმოადგენდა ბოროტებას და სიბნელეს, ხოლო გველი რენენუტეტი იყო ნაყოფიერების და სიკეთის განსახიერება.

ძველი ეგვიპტის სახელმწიფოს განვითარებასთან ერთად იცვლებოდა მისი მითოლოგიური წარმოდგენებიც. ადგილობრივი კულტები ინარჩუნებდა თავიანთ მნიშვნელობას. ზოგიერთი ღვთაების თაყვანისცემა კი გასცდა საკუთარი ნომის საზღვრებს და ზოგადეგვიპტური ხასიათი შეიძინა. მაგალითად, ძველი სამეფოს V დინასტიის დროს ეგვიპტის უზენაესი ღვთაება ხდება რა, რომლის საკულტო ცენტრიც თავდაპირველად ქ. ჰელიოპოლისი იყო. შუა სამეფოს, განსაკუთრებით, ახალი სამეფოს XVIII (თებეს) დინასტიის დროს უზენაესი ღვთაებაა ამონი – ასევე მზის ღმერთი. ახალი რელიგიური და პოლიტიკური ცენტრების აღმოცენებას, ასევე, საღვთისმეტყველო აზროვნების განვითარებას თან სდევდა შერწყმის პროცესი – ღმერთების სინკრეტიზაცია. მაგალითად, ამონს ერწყმოდა რა, მონტუ, პტახი, ხორი, რას – ატუმი, ხორი, ამონი, ოსირისი, პტახი და ა.შ. სინკრეტიზმი ეგვიპტური რელიგიის უმნიშვნელოვანესი მახასიათებელია.

ეგვიპტურ მითოლოგიაში შეიძლება გამოვყოთ მითების რამდენიმე ძირითადი ციკლი. ესენია: მითების ციკლი სამყაროს შექმნაზე, მზის ღვთაებებზე და ოსირისზე.

ეგვიპტელებს თავდაპირველად სამყარო წარმოედგინათ ქაოსის სახით. ეს იყო პირველყოფილი წყლის ქაოსი – ნუნი. მისგან

წარმოიშვნენ ღმერთები, რომელთაც შექმნეს მიწა, ცა, ხალხი, ცხოველები, მცენარეები. პირველი ღმერთი, რომელიც დემიურგის როლში გვევლინება, არის მზე. ერთ-ერთ მითში ნათქვამია, რომ წყლისგან წარმოიშვა პატარა გორაკი, რომელზედაც გაიფურჩქნა ლოტოსის ყვავილი, საიდანაც იშვა ბავშვი მზე. სხვა მითებში მზის დაბადება უკავშირდება კვერცხს, რომელიც ამავე გორაკზე დადო უცხო ფრინველმა. არსებობდა მითოსური წარმოდგენა მზეზე, როგორც ხბოზე, რომელიც შვა უზარმაზარმა ძროხამ – ცამ. აქედან მომდინარეობს წარმოდგენები ზეცის ქალღმერთზე, რომელიც დილით ბადებს მზეს, ხოლო საღამოთი ყლაპავს მას, რათა დილით თავიდან შვას.

ზოგიერთ მითში ღმერთთა წინაპრებად ვხვდებით მამრობით ღვთაებებს. ქ. ჰელიოპოლისის მითის მიხედვით, ატუმი, რომელიც იშვა ქაოსიდან (ნუნდან), თვითონვე ინაყოფიერებს თავს. ის ყლაპავს საკუთარ თესლს და შობს (ამოაფურთხებს) პირველ ღმერთებს. ესენია: შუ და ტეფნუტი (ჰაერი და სისველე), მათ კი შექმნეს მომღებრო წყვილი გები და ნუტი (ცა და დედამიწა), რომელთაც შვეს ოსირისი, ისიდა, სეტი და ნეფტიდა. ეს ღმერთები შეადგენენ ჰელიოპოლისის ენეადას (ცხრა ღვთაება), რომელიც აღიარებული იყო ეგვიპტის მთელ ტერიტორიაზე და უცვლელად გვხვდებიან რელიგიურ ტექსტებში. ენეადის ღმერთები ითვლებოდნენ ეგვიპტის პირველ მეფეებად.

ქ. მემფისის შესაქმის მითში დემიურგად გვევლინება ადგილობრივი ღმერთი პტახი, რომელიც ქმნის პირველ რვა ღმერთს. პტახმა ჩაიფიქრა მათი შექმნა და უწოლა სახელები. მან შექმნა სამყარო „ენით და გულით“, ე.ი. აზრით და სიტყვით. მემფისის კოსმოგონიის მიხედვით, ასე შეიქმნა ცა და მიწა, ხალხი, ცხოველები, მცენარეები, ქალაქები, ტაძრები, ხელოვნება, დაწესდა ღმერთთა კულტები. ამ მითის მიხედვით, პტახი შეძკულა ყველა სამეფო ატრიბუტით.

ახალი სამეფოს დროს, თებეს XVIII დინასტიის (ძვ.წ. XVI-XIV სს.) აღზევებასთან ერთად, დემიურგად დასახელებულია ამონი, რომელიც შერწყმულია რასთან. ამონ-რა იწოდებოდა ყველა

ღმერთის მეფედ. ამონთან გაიგივებული იყო ფარაონიც, რომელიც ითვლებოდა მის ძედ.

სამყაროს შექმნის მითებს მჭიდროდ უკავშირდება მითები მზის ღმერთებზე. სოლარული მითები წარმოდგენილი იყო ორ ფკუფად. პირველი, შედარებით ძველი, დაფუძნებული იყო წელიწადის დროთა ცვალებადობაზე, ხოლო მეორე – მზის ბრძოლაზე წყვილთან, ანუ ბოროტებასთან. ბოროტებას განასახიერებდნენ სხვადასხვა ურჩხულები, განსაკუთრებით კი გველი. გვალვის მომტანი უდაბნოს ქარების ჩადგომას და მცენარეების გაცოცხლებას უკავშირდება მითი მზის თვალის – რას შვილის – ქალღმერთ ტეფნუტის დაბრუნებას. ტეფნუტი, რომელიც ეჩხუბა რას, ლომად იქცა და გადაიხვეწა ნუბიაში. ეგვიპტეში გვალვები დაიწყო. რა ნუბიაში აგზავნის შუს და თოტს. მათ ცეკვით და სიმღერით უნდა შეექციათ ტეფნუტი და დაებრუნებინათ მამასთან ეგვიპტეში. დაბრუნებული ტეფნუტი ცოლად მიჰყვება თავის ძმას – შუს. რას საყვარელი შვილის დაბრუნება ეგვიპტეში დღესასწაულით აღინიშნებოდა. ეს მოვლენა ეგვიპტურ კალენდარში ნილოსის აღიდების დღედ იწოდებოდა. წელიწადის ყველაზე გვალვიან პერიოდში ითვლებოდა, რომ მზის ღმერთი სჯიდა ხალხს. ამ წარმოდგენებს უკავშირდება ხალხის დასჯის მითი რას ბრძანებით. მითის მიხედვით, როდესაც რა დაბერდა, ხალხმა შეწყვიტა მისი თაყვანისცემა. რამ შეკრიბა სამსჯავრო ნუნის მეთაურობით, სადაც მიიღეს გადაწყვეტილება ხალხის დასჯისა. განაჩენი სისრულეში რას შვილმა ხატორმა მოიყვანა. ხატორი ისე გაერთო ხალხის სისხლის სმით, რომ რამ მისი შეჩერება გადაწყვიტა. იგი მოტყუებით დაათვრეს წითელი ლუდით, დაამინეს და ასე დაავიწყეს შურისძიება, ხოლო რა დაუბრუნდა ზეცას და განაგრძო სამყაროს მართვა.

წელიწადის იმ პერიოდს, როდესაც მზის ძალა სუსტდება და სიცხე კლებულობს, უკავშირდება მითი რაზე და გველზე. რას გველი ისიდამ გაუგზავნა, რადგან სურდა რას საიდუმლო სახელის გაგება (ეგვიპტელთა რწმენით, სახელის ცოდნა მისი მფლობელის დამორჩილებასაც ნიშნავდა). რა გველმა დაკბინა. მისი განკურნება მხოლოდ ისიდას შეეძლო, რადგან მხოლოდ მან

იცოდა შელოცვა გველის ნაკბენზე. ისიღამ ჯილდოდ რას საიდუმლო სახელის გამხელა მოსთხოვა. რამ პირობა შეასრულა, რის შემდეგაც ისიღამ იგი განკურნა. მზისა და წვევდიადის ბრძოლა მრავალ მითშია გადმოცემული. რას ყველაზე სასტიკ მტრად უზარმაზარი გველი აპოპი გვევლინება, რომელიც მიწისქვეშეთის მბრძანებელია. მითი მოგვითხრობს, რომ რა ყოველ დღით დასეირნობს ზეციურ ნილოსზე თავისი ნავით, რათა გაანათოს ქვეყანა. ღამით კი მოგზაურობას აგრძელებს მიწისქვეშა ნილოსზე, სადაც მას ელობება უზარმაზარი გველი აპოპი. ამ ბრძოლაში რა ყოველთვის გამარჯვებული რჩება და აგრძელებს თავის გზას, რათა კვლავ მოჰფინოს ნათელი სამყაროს.

სოლარულ მითებს მიეკუთვნება მითი ბეჰდეტელ ზორზე, რომელიც რას შვილია. ამ მითში ზორი გვევლინება თავად რად, როგორც სინკრეტული ღვთაება რა-ჰარახუტი (სიტყ. „ორივე ჰორიზონტის ზორი“). მითში მოთხრობილია, თუ როგორ ხოცავს ზორი რას ყველა მტერს, რომლებიც მას ნილოსზე მოგზაურობისას ელობებიან ნიანგებისა და ჰიპობოტამების სახით. ამ მითში ბეჰდეტელ ზორს უერთდება ზორი – ისიღას შვილიც. ისინი ფეხდაფეხ მისდევენ მტრებს, ანადგურებენ სეტსაც, რომელიც ყველა ურჩხულის განსახიერება იყო. მითის წარმოშობა უნდა უკავშირდებოდეს სპილენძის დამუშავების დასაწყისს ეგვიპტეში (ერთ-ერთი ტექსტის მიხედვით, ზორმა ნიანგი მოკლა ჰარპუნით, რომელიც დამზადებული იყო ისიღას მიერ ბოძებული სპილენძის ზოდისაგან). იმ პერიოდში, როდესაც ხდებოდა ძველ-ეგვიპტური სახელმწიფოს ჩამოყალიბება, ზორის გამარჯვება ქვეყნის გაერთიანებისათვის ბრძოლაში ზემო ეგვიპტის გამარჯვების ინტერპრეტაციად შეიძლება ჩაითვალოს. ამგვარად, ზორი სამეფო ძალაუფლების მფარველ ღვთაებად იქცა.

ეგვიპტური მითების მესამე ძირითადი ციკლი უკავშირდება ოსირისს, რაც მჭიდრო კავშირშია მიწათმოქმედების განვითარებასთან ეგვიპტეში. ოსირისი ბუნების მამოძრავებელი ძალების ღმერთია, რომელიც აღმოაცენებს მცენარეებს. „მიცვალებულთა წიგნში“ იგი იწოდება მარცვლად, ხოლო „პირამიდების ტექსტებში“ მოიხსენიება როგორც გაზი. ოსირისი, რომელიც განაგებდა

ეგვიპტეს, მოკლა მისმა უმცროსმა ძმამ სეტმა. ისიღამ და ზორმა მოახერხეს სეტის დამარცხება და გააცოცხლეს ოსირისი, თუმცა ოსირისმა აღარ ინება მიწაზე დარჩენა. თავისი კვერთხი ზორს გადასცა, თვითონ კი საიქიოს მბრძანებელი გახდა. ჯერ კიდევ ძველი სამეფოს დროიდან ცოცხალი ფარაონები ითვლებოდნენ ზორის მსახურებად, ხოლო გარდაცვლილები გაიგივებულნი იყვნენ ოსირისთან. შუა სამეფოს დროიდან კი ოსირისთან აიგივებდნენ არა მარტო ფარაონს, არამედ ყველა გარდაცვლილს. „ოსირისი“ იწერებოდა გარდაცვლილის სახელის წინ.

ზამთრის ბოლოს და გაზაფხულის დამდეგს ეგვიპტეში იმართებოდა ოსირისის მისტერიები. ქურუმები განასახიერებდნენ ისიღას და ნეფტიდას, რომლებიც ეძებდნენ, დასტიროდნენ და კრძალავდნენ ოსირისს. შემდეგ იწყებოდა ზორის და სეტის ბრძოლის ინსცენირება. ადრე ღინასტიურ პერიოდში ზეიმი მთავრდებოდა ორი ჯგუფის ბრძოლით – ერთნი განასახიერებდნენ ზაფხულს, მეორენი კი – ზამთარს. გამარჯვება ყოველთვის ზაფხულს რჩებოდა. ქვეყნის გაერთიანების შემდეგ, ოსირისის მისტერიების სახითი შეიცვალა. ამჯერად ერთმანეთს ებრძოდნენ ზემო და ქვემო ეგვიპტის ჯგუფები. გამარჯვებული ყოველთვის ზემო ეგვიპტე გამოდიოდა. ოსირისის მისტერიების დროს, ასევე ხდებოდა ფარაონის კორონაციის დრამატიზაცია. მისტერიის დროს ახალ-გაზრდა ფარაონი წარმოდგენილი იყო ზორის (ისიღას შვილის) როლში, ხოლო გარდაცვლილი – ტახტზე მჯდომი ოსირისისა.

წარმოდგენები ოსირისზე, როგორც ნაყოფიერების ღმერთზე, გადავიდა ფარაონზეც. მას მიეწერებოდა მაგიური ძალა, რაც განაპირობებდა ქვეყნის მოსავლიანობას. ოსირისის კულტთან ერთად ფართოდ გავრცელდა ისიღას კულტიც. ბერძნულ-რომაულ პერიოდში ისიღა გახდა მთელი ეგვიპტის უზენაესი ღმერთი-ქალღმერთი, რომლის კულტიც გასცდა ეგვიპტის საზღვრებს.

ძველი ეგვიპტის მითოლოგიური წარმოდგენები ასახულია მის ხელოვნებაში, არქიტექტურასა და ლიტერატურაში. იმ წარმოდგენით, რომ გარდაცვლილს უნდა ჰქონოდა თავისი სამკვიდრო, იგებოდა პირამიდები და მასტაბები. სამარხები და ტაძრები დამშვენებული იყო რელიეფებით, რომლებიც ასახავდნენ მითოლო-

გიურ სცენებს. მუმიის დაზიანების ან განადგურების შემთხვევისათვის, სამარხში ათავსებდნენ გარდაცვლილის პორტრეტს, რათა მასში დაბრუნებულიყო კა და ბა.

ძალიან საინტერესოა რელიგიურ-მაგიური ლიტერატურა, სადაც აღწერილია ეგვიპტელთა მრავალი მითოლოგიური წარმოდგენა. ეს წარმოდგენები, ასევე, ასახულია გვიანდელ ზღაპრებში, სადაც ძირითადად ვხვდებით **ოსირისთან** დაკავშირებული მითების გავლენას.

აღსანიშნავია, რომ ყველა ეგვიპტური ტექსტი ქართულად თარგმნილია პროფ. მანანა ხვედელიძის მიერ. ლექსიკონის შედგენისას ვეყრდნობოდით მის თარგმანებს.

ამერ-ი

მიწის ღმერთი, გარდაცვლილთა მფარველი. ერთ-ერთი უძველესი ღვთაება. უწოდებდნენ **აკერუ-საც** (მრ. რ.). ითვლებოდა გველად, რომელიც „მიწის სულებს“ განასახიერებდა. მას ზოგჯერ ლომის სახითაც გამოსახავდნენ. „პირამიდების ტექსტებში“ **აკერუ** იწერებოდა „მიწის სარტყლების“ აღმნიშვნელი დეტერმინატივით.

ამენტუტ-ი

დასავლეთის (მიცვალებულთა სამეფოს) მფარველი ღვთაება. გამოისახებოდა ქალის სახით თავზე „**ამენტუტის**“ (დასავლეთის) იეროგლიფით. როგორც მფარველი ღვთაება, ეგებებოდა მიცვალებულებს დასავლეთის ქვეყანაში. ახალი სამეფოს დროს მოხდა მისი შერწყმა ქალღმერთ **ხატორთან**.

ამონ-ი

(ეგვ. „**დაფარული**“, „**დამალული**“) ფარაონთა და ღმერთების მეფე, მათი ძლიერების სიმბოლო. ქ. თებეს მთავარი ღვთაება. **ამონს** თაყვანს სცემდნენ როგორც მზის ღმერთს. წმინდა ცხოველი – ცხვარი. **ამონს**, ჩვეულებრივ, გამოსახავდნენ ადამიანის სახით (ზოგჯერ ცხვრის თავით) გვირგვინში ორი ფრთითა და მზის დისკოთი. მისი თაყვანისცემა ჩაისახა ზემო ეგვიპტეში – თებეს მიდამოებში, ხოლო შემდეგ გავრცელდა სამხრეთით და მთელ ეგვიპტეში. მისი ცოლი იყო ცის ქალღმერთი **მუტი**, შვილი – მთვარის ღმერთი **ხონსუ**. ერთად ქმნიან თებეს ტრიადას. თავდაპირველად, ამონი უახლოვდებოდა **მონტუს** – თებეს ომის ღმერთს, რომელიც შუა სამეფოს – XI დინასტიის (ძვ.წ. XXI ს.) დროს ითვლებოდა პანთეონის ერთ-ერთ უმნიშვნელოვანეს ღვთაებად. XII დინასტიის დროიდან (ძვ.წ. XX-XVIII ს.ს.) **ამონი** ერწყმის მას როგორც **ამონ-რა-მონტუ** და მალე ავიწრო-

ვებს მის კულტს. შუა სამეფოს პერიოდში (ძვ.წ. XXII-XVIII ს.ს.) ამონი ასევე ერწყმის ნაყოფიერების ღმერთ მინს. ახალი სამეფოს, XVIII (თებეს) დინასტიის დროს (ძვ.წ. XVI-XIV ს.ს.) ამონი ხდება მთელი ეგვიპტის უზენაესი ღვთაება, მისი კულტი იღებს სახელმწიფო მნიშვნელობას. ამონს აიგივებდნენ მზის ღმერთ რასთან (როგორც ამონ-რა პირველად გვხვდება „პირამიდების ტექსტებში“). ამონი ითვლებოდა „ყველა ღმერთის მეფედ“, ასევე შემოქმედ ღმერთად. კერძოდ, მას აყენებდნენ ქ. პელიოპოლისის ენეადის და ქ. პერმოპოლისის ოგდოადის სათავეში. ამონს უკავშირდება ფარაონის გაღმერთებაც. ფარაონები ითვლებოდნენ ამონის და დედოფლის (დედის) ნაყოფად, რომელთაც ამონი ეცხადებოდა ქმრის სახით. ამონი მთავარ როლს თამაშობდა ფარაონის კორონაციაში.

ანუბის-ი

(ეგვიპტ. „ინპუ“, ბერძ. „ანუბისი“) ოსირისისა და ნეფტიდას შვილი. მიცვალებულთა მფარველი. გამოისახებოდა მწოლიარე შავი ტურის ან გარეული ძაღლის სახით (ზოგჯერ ძაღლის ან ტურისთავიანი ადამიანის სახით). ანუბისი ითვლებოდა ღმერთების მოსამართლედ (ეგვიპტ. „მოსამართლე“ იწერებოდა ტურის ნიშნით). მისი საკულტო ქალაქი იყო კინოპოლისი („ძაღლის ქალაქი“). ძვ. სამეფოს (ძვ.წ. XXVIII-XXIII ს.ს.) ანუბისი ითვლებოდა გარდაცვლილთა ღმერთად. „პირამიდების ტექსტების“ მიხედვით მიცვალებულთა სამეფოს მთავარი ღვთაებაა – ითვლიდა გარდაცვლილთა გულებს. ძვ.წ. III ათასწლეულის დასასრულს მისი ფუნქციები გადადის ოსირისზე. ანუბისი უერთდება იმ ღმერთებს, რომლებიც ოსირისის მისტიკრიებს უკავშირდებიან. ისიდას ეხმარება ოსირი-

სის სხეულის ნაწილების მოძებნაში, თოტთან ერთად ესწრება ოსირისის სასამართლოს და ა.შ. ანუბისი განალაგებდა ჰოროსის შვილებს სამარხში გარდაცვლილის გარშემო და თითოეულ მათგანს დასაცავად უნაწილებდა ჭურჭელს, სადაც მიცვალებულის შიგნეული ინახებოდა. ანუბისი მჭიდროდ უკავშირდებოდა თებეს ნეკროპოლისს. ის ითვლებოდა ღმერთ ბატას ძმად, რაც აისახა ზღაპარში ორი ძმის შესახებ.

ანუპეტ-ი

წყაროთა ქალღმერთი ეგვიპტ. მითოლოგიაში. ხნუმის და სატისის შვილი (ერთად ქმნიან „ნოტიო სამებას“). თაყვანს სცემდნენ ზემო ეგვიპტესა და ნუბიაში. წმინდა ცხოველი – ქურციკი. ქვეყნის მოსარწყავად უშვებდა ნილოსის მაცოცხლებელ ნაკადებს.

ანჰჰეტ-ი

ქ. ბუსირისის ღმერთი. გამოისახებოდა ადამიანის სახით, ორი ფრთით თავზე, კვერთხით და მათრახით ხელში. გაიგივებული იყო ოსირისთან, რომელზედაც გადავიდა ანჰეტის ატრიბუტები.

ანხშურ-ი

(ეგვიპტ. „აცის შემკავებელი“). ომის ღმერთი. იგი შუს ორეულია, რომელიც ცას სვეტად შესდგომია. (ძღრ. შუ და ონურისი)

აპის-ი

ქ. მემფისის წმინდა ხარი. მას თვლიდნენ ქ. მემფისის ღმერთ პტახის და მზის ღმერთ რას ბად („სულად“). ციური სხივით განაყოფიერებული წმინდა და უბიწო ძროხის შვილი. ეგვიპტელთა უაღრესი მოწიწებისა და თაყვანისცემის საგანი. უძველესი დროის ცხოველთა კულტის ცოცხალი სახე, რასაც მთელი ეგვიპტე ღმერთთა თანაბრად აღიბედა. ის იყო შავი ხარი თეთრი ლაქებით. აპისს ორმოცი დღის განმავლობაში ასვენებდნენ ტაძარში, კვებავდნენ, ასუქებდნენ და მერე გემზე აჰყავდათ, რათა ოქროს გალით ჩაეყვანათ თავის

საბრძანებელში — ქ. მეძვისში. აქ მისთვის მზად იყო საგანგებო ტაძარი და ორი სამლოცველო. ქურუმები მრავალ წითელ ხარს სწირავდნენ ზვარაკად. აქვე ხდებოდა მისი შეუღლება ქ. მეძვისის მთავარ ღვთაება **პტახთან**. უზენაეს ძალაუფლებას იძენდა **ოსირისთან** შეკავშირებით. მოძაკვდავი **ოსირისის** სული **აპისში** გადადიოდა. **აპისს** ოცდახუთი წელი უნდა ეცოცხლა. თუ გადააცილებდა, კლავდნენ, აბალზამებდნენ და პატივით კრძალავდნენ. მკვდარი **აპისი** უერთდებოდა **ოსირისს**, რომლის ხორციელი ნაწილიც თვითონ იყო. **აპისის** კულტი II დინასტიის დროს დაწესდა, რომელიც უშუალოდ ნილოსთანაა დაკავშირებული. მისი სადიდებელი ყოველწლიური ზეიმი ნილოსის ადიდება-განახლებას ეძღვნებოდა და მთელი თვე გრძელდებოდა.

აპოპი-ი

დიდი გველი. განასახიერებდა წყვილადს და ბოროტებას. მზის ღმერთის — **რას** მტერი. ჩვეულებრივ გვხვდება სოლარულ მითებში, როგორც მზის ყველა მტრის გაერთიანებული სახე. **აპოპი** ცხოვრობდა მიწის სიღრმეში, სადაც ის ყოველდღე ებრძოდა **რას**. ეს ხდებოდა მაშინ, როდესაც **რა** იწყებდა ცურვას ნილოსის მიწისქვეშეთში. **აპოპი** სვამდა მთელ მდინარეს, თუმცა ამ ბრძოლაში გამარჯვებული ყოველთვის რჩებოდა **რა** და აიბულებდა **აპოპს**, წყალი უკან ამოენთხია. ზოგიერთ მითში კი **რა** წარმოდგენილია წითური კატის სახით, რომელიც თავს აჭრის გველ **აპოპს**. მოგვიანებით იგი დაუახლოვდა **სეტს**.

ატონ-ი

მზის დისკოს განსახიერება. თავდაპირველად მზის ღვთაებათა ერთ-ერთ ჰიპოსტასს წარმოადგენდა („**ატუმი თავის ატონში**“, ანუ **ატუმი მზის დისკოში**). ამენხოტეპ III-ის (ძვ.წ. 1397-1360წ.წ.)

ტექსტებში **ატონი** პირველად გვევლინება მზის ღმერთად. **ატონის** კულტის აღორძინება ამენხოტეპ IV-ის (ძვ.წ. 1370-1353წ.წ.) დროს მოხდა. ამ ფარაონის მმართველობის დასაწყისისათვის **ატონი** წარმოდგენილია როგორც ყველა მთავარი მზის ღმერთის განსახიერება. მეფობის მეექვსე წელს ამენხოტეპ IV-მ **ატონი** მთელი ეგვიპტის საერთო ღმერთად გამოაცხადა და აკრძალა სხვა ღმერთთა თაყვანისცემა. მან თავისი სახელი **ამენხოტეპი** („**ამონი კმაყოფილია**“) შეცვალა **ენხატონით**, რაც ნიშნავდა „**ატონის მსახურს**“. ფარაონი თავად გახდა **ატონის** უზენაესი ქურუმი და თავს მის შვილად თვლიდა. **ატონი** გამოისახებოდა როგორც გასხვივოსნებული მზის დისკო. სხივების ბოლოებზე განთავსებული იყო ხელები, რომელთაც სიცოცხლის ნიშანი „**ანზი**“ ეკავათ, როგორც სიმბოლო იმისა, რომ ადამიანებს, ცხოველებსა და მცენარეებს სიცოცხლე **ატონმა** მიანიჭა. ითვლებოდა, რომ იგი არსებობდა თითოეულ ნივთში თუ ცოცხალ არსებაში. ენხატონის სიკვდილის შემდეგ **ატონის**, როგორც ეგვიპტის ერთიანი ღმერთის, თაყვანისცემა შეწყდა.

ატუმ-ი

შემოქმედი ღმერთი (დემიურგი), ქ. ჰელიოპოლისის ცხრა ღვთაების მბრძანებელი. ჰელიოპოლისის მითის მიხედვით, იგი აღმოცენდა პირველყოფილი ქაოსიდან — **ნუნიდან**, „შექმნა საკუთარი თავი“, თვითონვე გაანაყოფიერა და შვა დასაბამი ელემენტები: **შუ** — ჰაერი, **ტეფნუტი** — სინოტივე, რომლისგანაც წარმოიშვნენ **გები** — მიწა და **ნუტი** — ცა. მზის ღმერთი, ერთ-ერთი უძველეს ღმერთთაგან. ბევრ ტექსტში მოიხსენიება როგორც საღამოს ჩამავალი მზე. გამოისახებოდა ადამიანის სახით, რომელსაც თავზე ორმაგი გვირგვინი ედგა.

მისი ეპითეტი იყო „ორივე მიწის მფლობელი“ (ე.ი. ზემო და ქვემო ეგვიპტის). ქ. მემფისის კოსმოგონიის მიხედვით, **ატუმის** წარმოშობა უკავშირდებოდა **პტახს**. საბოლოოდ, **ატუმის** შერწყმა მოხდა **რასთან** და შეიქმნა სინკრეტული ღვთაება **ატუმ-რა**.

პვორა

პირველყოფილი წყვდიადის და მასში დაფარული შუქის ქალღმერთი.

პშ-ი

ლიბიის უდაბნოს მეუფე. ერთ-ერთი უძველესი ღმერთი. **აშის** წმინდა ცხოველია შევარდენი. გამოსახავდნენ შევარდნისთავიან ადამიანად თავზე დამაგრებული ფრთით, რაც ლიბიელი მეომრების თავსაბურავს მოგვაგონებს. მოგვიანებით, მისი კულტი უდაბნოს სხვა ღმერთების – **სეტისა** და **ჰას** (ლიბიის უდაბნოს განსახიერება) კულტებს შეერწყა.

ახ-ი

(*ეგვიპტ. „ღვთაებრივი“*, „*გასნივოსნებული*“). ადამიანის არსის შემადგენელი ერთ-ერთი ელემენტი. ის ადამიანის საიქიო განსახიერება იყო. „პირამიდების ტექსტების“ მიხედვით (სადაც პირველად არის მოხსენიებული ეს სიტყვა), ფარაონი სიკვდილის შემდეგ **ახში** გადადიოდა. შუა სამეფოს პერიოდიდან მიჩნეული იყო, რომ სპეციალური რიტუალის შემდეგ ყოველი გარდაცვლილი **ახად** იქცეოდა. **ახი** და ადამიანის სხეული მოიაზრებოდა როგორც ერთი მთლიანობა, მაგრამ **ახი** განეკუთვნებოდა ცას, ხოლო სხეული – მიწას. ღვთაებებს და მეფეებს ჰქონდათ რამდენიმე **ახი**, ჩვეულებრივ, – შვიდი. ის წარმოდგენილი იყო იბისის სახით. კობტურ ტექსტებში **ახუს** უწოდებდნენ ღემონებს (*შდრ. ბა და კა*).

ბ

ბა

ადამიანური არსის ერთ-ერთი შემადგენელი ნაწილი, სული. ეგვიპტელმა მწერალმა ჰორაპოლონმა, რომელმაც დაწერა ტრაქტატი ეგვიპტურ იეროგლიფებზე, **ბა** კობტურ ენაზე გადათარგმნა როგორც „*სული*“, თუმცა ამ სიტყვის გაგება ზუსტად არ შეესაბამება ეგვიპტელების წარმოდგენას **ბაზე**. **ბა** შეიძლება რამდენიმე ყოფილიყო (*მრ.რ. ბაუ*). ძველი სამეფოს პერიოდში, „პირამიდების ტექსტების“ მიხედვით, **ბა** ჰქონდათ მხოლოდ ღვთაებებს და ფარაონებს და ის მიჩნეული იყო მათი ძალაუფლების განსახიერებად. მოგვიანებით კი [„სარკოფაგების წიგნისა“ და „მიცვალებულთა წიგნების“ მიხედვით], **ბა** ითვლებოდა ყველა ადამიანის სასიცოცხლო ძალის განსახიერებად, რომელიც აგრძელებდა არსებობას სიკვდილის შემდეგაც. ის ასრულებდა სამარხიდან „დღისით გამოსვლას“, ადიოდა ცაში და ადამიანს მიჰყვებოდა საიქიოში. **ბა** ასრულებდა ადამიანის ყველა ფიზიკურ ფუნქციას. წარმოდგენილი იყო ფრინველის ტანით და ადამიანის თავით, ზოგჯერ კი ადამიანის ხელებითაც, ასევე, ღმერთების წმინდა ცხოველების სახითაც. აღსანიშნავია, რომ **ბა** ჰქონდათ არა მარტო ადამიანებს, არამედ ქალაქებსაც.

ბაბონ-ი

ბებან-ი **სეტის** თანამებრძოლი ღმერთი. ზოგჯერ გაიგივებულიც კი იყო **სეტთან**. შესაძლებელია, მისი სახელი უკავშირდებოდეს „მიცვალებულთა წიგნში“ წყვდიადის განსახიერებას – **ბაბუს**.

ბასტ-ი –

ბასტეტი მხიარულების, სიყვარულისა და ბედნიერების ქალღმერთი. გამოხატავდნენ კატისთავიანი ქალის სახით. მისი საკულტო ცენტრია ქ. ბუბასტისი, რომლის აღწევა უკავშირდება XXII

დინასტიას (ძვ.წ. X-VIII ს.ს.). მისი ვაჟი იყო **მანესი**. **ბასტს/ბასთეტს** აიგივებდნენ ქალღმერთ **მუტთან**. აქედან გამომდინარე, მან შეიძინა „ზვის თვალის“ ფუნქციებიც. ჰეროდოტე აღწერს მისდამი მიძღვნილ ყოველწლიურ ღვთისმსახურებას. ძვ. ბერძნები **ბასთეტს** აიგივებდნენ **არტემიდესთან**.

ბატა

ერთ-ერთი უძველესი ღვთაება ხარის გამოსახულებით. **ბატას** საკულტო ცენტრი იყო XVII ნომის ქალაქი კინოპოლისი, რომელიც წარმოადგენდა ღვთაება **ანუბისის** საკულტო ცენტრსაც. **ანუბისი** კი მიჩნეული იყო **ბატას** ძმად და ეს აირეკლა კიდევ ახალი სამეფოს პერიოდის ზღაპარში ორი ძმის შესახებ.

ბენუ

ყანჩის სახის მქონე ღმერთი. თავყვანს სცემდნენ ქ. ჰელიოპოლისში. მითის თანახმად, იშვა ქაოსიდან წარმომდგარ ქვა-ობელისკ „ბენ-ბენზე“, რაც ქვეყნიერების შექმნის დასაწყისის მაუწყებელი იყო. **ბენუს** ეპითეტია „ის, ვინც საკუთარი თავიდან იშვა“ („**ბენ**“ – „**აღმოცენება**“, „**შობა**“). **ბენუ** ითვლებოდა **რას ბად** („**სულად**“). შემდგომში იგი **ოსირისის ბაც** გახდა და, ამგვარად, დაუკავშირდა მიცვალებულის კულტს. ძვ. ბერძნები **ბენუს** უწოდებდნენ **ფენიქსს**.

ბეს-ი

ოჯახის მფარველი ღვთაება, რომელიც ადამიანებს განსაცდელისგან იცავდა. **ბესი** საოცრად გონჯი, მაგრამ უაღრესად კეთილი ღმერთი იყო. ცეკვა-სიმღერის უსახური ღვთაება მშობიარეთა დახმარებასაც კისრულობდა და საგანგებო სამშობიარო განყოფილებაც ჰქონდა ტაძრებში. **ბესი** სიგონჯით აფრთხობდა ავ სულებს. მისი ქანდაკებები და თილისმები მრავლადაა ნაპოვნი ხმელთაშუა და ეგეოსის ზღვების სანაპიროებზე, აგრეთვე, წინა

აზიაში. ზოგიერთ გამოსახულებაზე მას ხელში დანა და მუსიკალური საკრავი უჭირავს.

ბუტო

ოსირისისა და **ისიდას** შვილების ძიძა. მისი სახელობის ქალაქის ებონიმი. უფრო მეტად თავყვანს სცემდნენ ქვემო ეგვიპტეში.

ბუხის-ი

ღვთაება შავი ხარის სახით. **ბუხისის** დედად ითვლებოდა ციური ძროხა, რომელმაც მასთან ერთად მზეც შვა. მისი საკულტო ცენტრი იყო ქ. ჰერმონტი, სადაც მდებარეობდა ნეკროპოლისის „ბუხეუმი“ და სადაც **ბუხისის** მუმიებს კრძალავდნენ. გაიგივებული იყო **მნევისთან**, **მონტუსთან** და **ამონ-რა-მონტუსთან**. მისი კულტი აღზვედა პტოლემეაოსთა და რომაელი იმპერატორების – იულიუსთა ეპოქაში (ძვ.წ. IV ს-დან).

ბ

ბემ-ი

მიწის ღმერთი (ხთონური ღვთაება). **მუს** და **ტეფნუტის** შვილი. ქ. ჰელიოპოლისის **ენეადის** წევრი. გამოისახებოდა ადამიანად, რომელსაც თავზე ზემო ან ქვემო ეგვიპტის ფარაონთა გვირგვინი ედგა. მითის მიხედვით, **გები** ეჩხუბა თავის დას და ცოლს – **ნუტს** („ცა“), რადგანაც ის ყოველდღე ყლაპავდა თავის შვილებს – ციურ მნათობებს – და შემდეგ თავიდან შობდა მათ. **შუმ** – **ჰაერმა** გაყარა ცოლ-ქმარი, **გები** დატოვა ქვემოთ ჰორი-ზონტალურ მდგომარეობაში, **ნუტი** კი ასწია ზემოთ (ეგვიპტ. წყვილი „ცა და მიწა“, სადაც ცა მდებარეობს. საწყისია, ხოლო მიწა – მამრ.). **გების** შვილები არიან **ოსირისი**, **სეტი**, **ისიდა** და **ნეფტიდა**. **გების ბად** წარმოდგენილი იყო **ხნუმი**. **გები** ითვლებოდა კეთილ ღვთაებად. ის იცავდა ყველას – ცოცხლებსაც და გარდაცვლილებსაც.

მასზე იზრდებოდა ადამიანისათვის აუცილებელი ყველა მცენარე და მისგან ამოდიოდა წყალი (ნილოსი). გები დაკავშირებული იყო მიცვალებულთა სამეფოსთან. „მიცვალებულთა წიგნის“ 125-ე თავში გები მონაწილეობს ოსირისის მიერ მიცვალებულთა გასამართლებაში. მისი შემკვიდრე იყო ოსირისი, რომლისგანაც ხელმწიფის კვერთხი გადაეცა ხორს, ხოლო ამ უკანასკნელის შემკვიდრეებად და მსახურებად ითვლებოდნენ ფარაონები.

დ

დუამუტუმი (იხ. *პოროსის შვილები*)

დუატი - **დატი** ადგილი, სადაც იმყოფებოდნენ მიცვალებულები, ქვესკნელი „სრულიად ღრმა, სრულიად ბნელი და უსასრულო“. **დუატის** აღმნიშვნელი იეროგლიფია წრე ცენტრში ვარსკვლავით. **დუატი**, როგორც მიწისქვეშა სამეფო, უკავშირდება ღამის მნათობებს. „პირამიდების ტექსტებში“ ის პერსონიფიცირებულია მიცვალებულთა ქალი-დედის სახეში, რომელსაც ისინი ცისკენ მიჰყავს. **დუატი**, ასევე გაიგივებული იყო პორიზონტთან, იმ ადგილთან, სადაც მზე ჩაესვენებოდა. იგი ეგვიპტელებს წარმოდგენილი ჰყავდათ სამყაროს ერთ-ერთ შემადგენელ ნაწილად (ცა, მიწა, **დუატი**, წყალი, მთები).

ე

ენეადა

(ბერძ. „ცხრა ღვთაება“) ქ. ჰელიოპოლისის ცხრა საწყისი ღვთაება: ატუმი, შუ, ტეფნუტი, გები, ნუტი, ოსირისი, ისიდა, სეტი, ნეფტიდა. ჰელიოპოლისის **ენეადა** წარმოადგენს ჩვენთვის ცნობილ

უძველეს კოსმოგონიურ და თეოგონიურ სისტემას. იმის მიხედვით, ეგვიპტის სხვა ქალაქებშიც იქმნებოდა მსგავსი **ენეადები**.

თ

თიფები

ეგვიპტეში თითოეულ თვეს თავისი ღმერთი ჰყავდა (სულ 12). მათ თავიანთი ღვთაებების სახელები ერქვათ. ყოველ ღვთაებას მისთვის განკუთვნილ დროს ზემს უხდიდნენ, რომელსაც ამავე ღვთაების სახელს უწოდებდნენ.

თოტი

სიბრძნის ღმერთი, იეროგლიფების და ანგარიშის გამომგონებელი. **თოტის** ცოლად ითვლებოდა ჭეშმარიტებისა და წესრიგის ქალღმერთი - **მატი**. მისი საკულტო ქალაქი იყო ჰერმოპოლისი. **თოტს** ეძღვნებოდა 5 დამატებითი დღე წელიწადის 12 თვის გარდა. მისი ქურუმები იყვნენ ქ. ჰერმოპოლისის ნომარქები. წმინდა ცხოველი იყო იბისი. როგორც ასტრალური ღვთაება, გაიგივებული იყო მთვარესთან და ითვლებოდა ღვთაება **რას** გულად. გამოსახულებებზე ხშირად მის უკან მდგომს ვხვდებით. **თოტს** მიეწერებოდა მთელი ეგვიპტის ინტელექტუალური ცხოვრება. როგორც მთვარისა და ჟამთასვლის ღმერთი, ის აწარმოებდა დღეების, თვეების, წლების აღრიცხვას. უწოდებდნენ „დროთა მპყრობელს“. **თოტი** ასახელებდა ადამიანების დაბადებისა და გარდაცვალების დღეებს. მწერლები მას თავიანთ მფარველად თვლიდნენ. მის გამგებლობაში შედიოდა ყველა არქივი და ქ. ჰერმოპოლისის ცნობილი ბიბლიოთეკა. **თოტი** „განაგებდა ყველა ენას“, თვითონ კი ითვლებოდა ღმერთ **პტახის** ენად. მიცვალებულთა კულტში და დაკრძალვის რიტუალში **თოტს** უმთავრესი როლი ჰქონდა. როგორც ღმერთების ვეზირი და **ენეადის**

მწერალი, ესწრებოდა **ოსირისის** სასამართლოს. მას გამოსახავდნენ იმ სასწოროთან, რომელზეც ხდებოდა გარდაცვლილის გულის აწონვა, შემდეგ კი გასცემდა ბრძანებას ბალზამირების შესახებ. **თოტი** **ოსირისის** დამცველია. ის, ასევე, იცავს ყველა მიცვალებულს. მას აიგივებდნენ ბერძნ. **ჰერმესთან** და რომაულ **მერკურთან**.

0

0არშ-

იალუ მიცვალებულთა სამყარო. სამოთხის ველი, სადაც სუფევენ მიცვალებულები. „პირამიდების ტექსტების“ მიხედვით, **იარუ** იმყოფება აღმოსავლეთის ცაზე, საიდანაც ამოდის მზე - **რა**. გარდაცვლილ ფარაონთან ერთად **რა** ასრულებს დილის განბანვას ტბაში, რომელიც მდებარეობს **იარუში** და, საიდანაც ისინი გადაჰყავს **იარუს** მენავეს. ამგვარად, **იარუს** ველი თავდაპირველად აღქმული იყო როგორც ადგილი, სადაც განცხრომას ეძლეოდნენ მხოლოდ **რა** და ფარაონი. ძვ.წ. III ათასწლეულის ბოლოდან კი თითოეული გარდაცვლილის **ოსირისთან** გაიგივებით **იარუს** ველი იქცა ადგილად, სადაც იმყოფებოდა ყველა „ნეტარი“, ყველა, ვინც კი გამართლებული იყო **ოსირისის** სასამართლოზე. ეს ნაყოფიერი ველები მდებარეობდა მიწის ქვეშ.

0მ0შტ-ი

ღვთაება **ანუბისის** ერთ-ერთი ეპითეტი. წარმოადგენს მას როგორც ბალზამირების ღვთაებას. მისი ფეტიშია სელის საბურველში გახვეული ტყავი, რომელიც მიმაგრებული იყო ჭურჭელში ჩადგმულ ლატანზე. მას ათავსებდნენ გარდაცვლილის სამარხში.

0სიღა

ნაყოფიერების, წყლისა და ქარის ქალღმერთი. ქალურობის, ასევე, ოჯახის ერთგულების სიმ-

ბოლო. ყველაზე პოპულარული ღვთაება ეგვიპტის ისტორიაში. ბერძნ.-რომაულ პერიოდში მას ასე უწოდებდნენ: „ის, რომელსაც ათასი სახელი აქვს“. მისი თავგადასავლები ძირითადად გადაჯაჭვულია **ოსირისის** მითთან, სადაც ის თავგანწირულ და ერთგულ ცოლად გვევლინება. **სეტის** მიერ **ოსირისის** მოკვლის შემდეგ **ისიღამ** მოძებნა ქმრის დაკეპილი სხეული და მკვდრისაგან ჩაისახა **ზორი** (იგ. **ჰოროსი**), რომელსაც სამაგიერო უნდა მიეზლო **სეტისთვის**. შემდეგ, **ისიღამ** თავი შეაფარა ნილოსის დელტის ჭაობებს, სადაც ძალუღლად ზრდიდა **ზორს**. როდესაც **ზორი** გაიზარდა, **ისიღა** წარსდგა **ენეადის** სასამართლოზე, რათა **ზორს**, როგორც **ოსირისის** კანონიერ შვილს, სამეფო კვერთხი მიეღო. **სეტის** დაუინებელი მოთხოვნით, სასამართლოს მსვლელობას **ისიღა** არ ესწრებოდა. ბრძენი **ისიღა** გადაიქცა ულამაზეს ასულად და მოუყვა **სეტს** თავისი მწყემსი შვილის შესახებ, რომელიც უცხო მიწის მკვიდრმა მოუკლა და მამამისის ქონება მიიტაცა. **სეტი** აღშფოთდა და განაჩენი გამოუტანა მკვლელს. ამით **სეტმა** განაჩენი საკუთარ თავს გამოუტანა და აღიარა, რომ **ოსირისის** მემკვიდრეობა **ზორს** უნდა გადასცემოდა. **ისიღას** სახელი მოიხსენიება ყველა რელიგიურ-მაგიურ ტექსტში, რომლებიც **ოსირისს** ეძღვნება. **ისიღას**, **ოსირისის** და **ზორის** ურთიერთობა ეგვიპტეში, შემდგომში კი მთელ ანტიკურ სამყაროში, ოჯახური ერთგულების და ქველმოქმედების მაგალითად ითვლებოდა. მითში **რახე** და გველზე **ისიღა** გვევლინება როგორც ბოროტი ჯადოქარი. ის **რას** შხამიან გველს უგზავნის. **რა** გადარჩენაზე ლოცულობს. **ისიღამ** მხოლოდ მაშინ შეიწყალა იგი, როდესაც **რამ** თავისი ნამღვილი

სახელი გაამხილა. ამის შემდეგ **ისილამ** შეიძინა მაგიური ძალაუფლება ღმერთების მეფეზე. **ისილა** ბაბილონელი ქალღმერთი **იშთარის** მსგავსად, ძალაუფლებისათვის მებრძოლი ბოროტი ქალღმერთიდან იქცევა ხოლმე კეთილ ღვთაებად. **ისილას** კლასიკური სახეა მოყვარული ცოლი და დედა. თავდაპირველად, მისი კულტი გავრცელდა ნილოსის დელტის ჩრდილოეთით, სადაც მისი საკულტო ქალაქი იყო ბუტო. ის განასახიერებდა ზევას. მისი სახელი (*ეგვ. ისეტ-ი – სატახტო, სავანე*) წინასწარმეტყველებდა მზის ღმერთი **ხორის** დაბადებას. **ისილას** პირველი თაყვანისმცემლები მეთევზეები იყვნენ. იმ დროს იგი ცის ღმერთი იყო და გამოსახავდნენ ძროხად, ან ძროხისთავიან ქალად. მოგვიანებით, ცის ღმერთი გახდა **ისილას** დედა – **ნუტი**, ხოლო **ისილამ** თავისი კლასიკური სახე მიიღო. იგი, ასევე ითვლებოდა ქარის ღვთაებად. ამ შემთხვევაში გამოსახავდნენ ფრთებიან ქალად ქალღმერთებთან – **ხეკეტან** და **ნეფტიდასთან** – ერთად. გვევლინება როგორც მშობიარეთა მფარველი და ახალშობილ მეფეთა ბედის განმსაზღვრელი. ბერძნ.-რომაულ პერიოდში მას დამოუკიდებელი მნიშვნელობა ჰქონდა, რაც იმაში გამოიხატა, რომ **ისილამ** **ოსირისის** ფუნქციები შეითვისა. **ისილას** კულტმა გავლენა მოახდინა ქრისტიანულ დოგმატიკასა და ხელოვნებაზეც. კერძოდ, ღვთისმშობლის სახე იესოთი უახლოვდება **ისილას** გამოსახულებას **ხორით** ხელში.

იუნტი-ი

ქ. ჰერმონტის (*ეგვიპტ. იუნი*) ქალღმერთი. მისი სახელი, ასევე, დაკავშირებულია ქ. ჰელიოპოლისის ეგვიპტურ სახელთან – **ონთან**. **იუნტი**თან გაიგივებული იყო **რატ-ტაუი** – **რასთან** დაახლოებული ღვთაება, რომლის საკულტო ცენტრი

იყო ქ. ჰელიოპოლისი. ამიტომ, შესაძლოა ვივარაუდოთ, რომ **იუნტი** დაკავშირებული იყო ჰელიოპოლისთანაც.

იუსატ-ი

ქალღმერთი, **ატუმის** ხელი. გაიგივებული იყო **ხატორთან**. **იუსატის** წმინდა ხეა აკაცია (ხე სიცოცხლისა და სიკვდილისა). ძვ. ბერძნები **იუსატს** უწოდებდნენ **საოსისს**.

იხმტი-ი

ცის ქალღმერთი, ციური ძროხა, რომელმაც შვა მზე. ის ადრე გაიგივებული იყო **ხატორთან**.

იხ-ი

მუსიკის ღმერთი. **ხატორისა** და **ბეჰდეტელი ხორის** ვაჟი. გამოისახებოდა ბავშვის სახით, რომელსაც ხელთ ეპყრა მუსიკალური ინსტრუმენტი – სისტრი.

კ

კა

ადამიანის არსის ერთ-ერთი შემადგენელი ელემენტი. ლიტერატურაში **კა** წარმოდგენილია როგორც ადამიანის ერთ-ერთი სული, თუმცა ტერმინი „სული“ ზუსტად არ ხსნის **კას** ეგვიპტურ გაგებას. თავდაპირველად, „პირამიდების ტექსტების“ მიხედვით, **კა** იყო ღმერთთა და ფარაონთა სასიცოცხლო ძალების განსახიერება. ხშირად მათ გააჩნდათ რამდენიმე **კა**. მაგ., **რას** ჰქონდა თოთხმეტი **კა**. შემდეგ კი, „სარკოფაგების ტექსტების“ და „გარდაცვლილთა წიგნების“ მიხედვით, **კა** ჰქონდა ყველა ადამიანს. ამ დროისათვის **კა** იყო „მეორე მე“, რომელიც იბადებოდა ადამიანთან ერთად და იყო მისი განუყოფელი ნაწილი სიცოცხლეშიც და სიკვდილის შემდეგაც. **კა** განსაზღვრავდა ადამიანის ბედს. გამოისახებოდა ადამიანის სახით თავზე დაწყობილი იდაყვში მოხ-

რილი ხელებით. **კას** შემოქმედად ითვლებოდა **ხნუმი** (*შდრ. აზი და ბა*).

კმბხუტ-ი

ცივი, სუფთა წყლის ღვთაება, მე-10 ნომის და ქ. ლეტოპოლისის მფარველი. გამოისახებოდა გველის სახით და გაიგივებული იყო ქალღმერთ-გველ — **უტოსთან**. ითვლებოდა **ანუბისის** შვილად. უკავშირდებოდა მიცვალებულის კულტს. აღასრულებდა მიცვალებულთა განბანვას და ეხმარებოდა ზეცად მიმავალ სულებს.

ლ

ლოტოს-ი

მითოპოეტური სიმბოლოს ძირითადი მნიშვნელობაა შემქმნელი ძალა, რომელიც უკავშირდება ქალურ საწყისს. **ლოტოსი** მოიაზრებოდა, როგორც სიცოცხლის ჩასახვის ადგილი, ნაყოფიერება, გაფურჩქვნა, მემკვიდრეობა, დღეგრძელობა, ჯანმრთელობა, სიცოცხლის სისავსე; დედამიწა, როგორც კოსმოსური, თვითშობადი არსი, მარადიული დაბადება, უკვდავება და აღდგომა მარადიული სიცოცხლისათვის. ლოტოსის ყვავილის სტრუქტურა (ყვავილის ფურცლები და გული) სიმბოლურად გამოხატავს ქალური და მამაკაცური საწყისების ურთიერთმოქმედებას. **ლოტოსის** გამოსახვა ხდებოდა ღმერთების სახეებთან და სხვადასხვა საკრალურ სიმბოლოებთან შეხამებით. **ლოტოსთან**, ნილოსის მსგავსად (რომლის ნაპირებზეც ლოტოსი ხარობდა), დაკავშირებული იყო ნაყოფიერება და შემოქმედი ძალა, ასევე, მზე როგორც სიცოცხლის და აღდგომის წყარო. უფრო გვიანდელ გამოსახულებებზე ლოტოსის ყვავილზე ათავსებდნენ **ხორს**. ამგვარად, ის უკავშირდებოდა სამეფო ძალაუფლებას. **ლოტოსი**, როგორც ზემო ეგვიპტის ემბლემა, უპირისპირდებოდა პაპირუსს —

ქვემო ეგვიპტის ემბლემას. ზოგიერთ კოსმოგონიურ მითში მზის შვილები გამოდიოდნენ ლოტოსის გაშლილი ყვავილიდან, რომელიც პირველყოფილი ქაოსიდან აღმოცენდა. ლოტოსის ყვავილზე მჯდომი ყრმის გამოსახულებები გვხვდება რომაულ ეპოქამდე. ზოგჯერ, მათ შორის არის ლოტოსზე მჯდომი ახალდაბადებული მზის გამოსახულებაც. ლოტოსიდან იბადება მზის ღმერთი — **რაც**. მისი სიმბოლიკა გავრცელებული იყო ინდოეთშიც და ჩინეთშიც, საიდანაც მოგვიანებით გავრცელდა ხმელთაშუაზღვისპირეთსა და ახლო აღმოსავლეთშიც.

მ

მაატ-ი

ჭეშმარიტებისა და წესრიგის ღვთაება. ითვლებოდა **თოტის** ცოლად და **რას** შვილად. ამ სტატუსით მონაწილეობდა სამყაროს შექმნაში. გამოისახებოდა მიწაზე მჯდომი ქალის სახით, რომელსაც ტანი მუხლებთან ჰქონდა მიტანილი. მისი სიმბოლოა სირაქლემას ფრთა, რომელიც მიმაგრებული ჰქონდა თავზე. სავარაუდოა, რომ **მაატის** კულტი გავრცელდა ძვ. სამეფოს დასაწყისში. ის მოხსენიებულია „პირამიდების ტექსტებში“. დიდ როლს თამაშობდა **ოსირისის** საიქიო სამსჯავროზე, სადაც სასწორის ერთ მხარეს დებდნენ გარდაცვლილის გულს, მეორეზე კი — **მაატის** ქანდაკებას. სასწორის წონასწორობა ნიშნავდა, რომ გარდაცვლილი გამართლებული იყო და ღირსი იყო **იარუს** ველებზე განცხრომისა. **მაატის** საკულტო ცენტრი იყო თებეს ნეკროპოლისი.

მანდულის-ი

ძვ. ნუბიის ღმერთთა პანთეონში წარმოადგენდა მზის ღვთაებას. **მანდულისი** შედიოდა ეგვიპტურ

ტრიადაში – ისიდა, ოსირისი, ზორი-ოსირისის, ან ზორის ნაცვლად.

მატიტ-ი ქალღმერთი ლომის გამოსახულებით. მისი კულტი გავრცელებული იყო ზემო ეგვიპტის XII ნომში.

მაფდეტი-ი შურისძიების ქალღმერთი. გამოისახებოდა ავაზის სახით. მისი ატრიბუტებია კეტი და დანა. ზოგიერთ მითში **მაფდეტი** რასთან ერთად ებრძვის გველს. ის ეხმარებოდა ავადმყოფებს, ანადგურებდა გველებს. როგორც მოსამართლე, მონაწილეობას იღებდა საიქიო სასამართლოში და ზრუნავდა მიცვალებულებზე. **მაფდეტის** დაბადების დღის დღესასწაული ემთხვეოდა დამწერლობის ქალღმერთ **სემათის** დაბადების დღეს. შესაძლებელია, რომ ისინი მიჩნეულნი იყვნენ ტყუპ დებად.

მახმს-ი სისხლისმოყვარე ღმერთი. **ბასტის** ვაჟი. მოგვიანებით, ჭეჭა-ჭეხილის, სიბნელის, ქარის ღვთაება. გამოისახებოდა ლომისთავიანი მამაკაცის სახით, რომელსაც თავზე ედგა გვირგვინი.

მენკერ(ო)ტ-ი ქალღმერთი – ძუ ლომი, მზის დედა, რომელიც მზეს ბავშვის მსგავსად მალლა სწევს ცაზე. გაიგივებული იყო **სენმეტთან**.

მენკატი-ი ქალღმერთი, რომელიც მფარველობდა ლუდის დამზადებას. ასრულებდა რიტუალურ მსხვერპლთშეწირვას და დაკავშირებული იყო მიცვალებულის კულტთან.

მენტ-ი ქალღმერთი – ძუ ლომი. ბერძნულ-რომაულ პერიოდში გაიგივებული იყო **სენმეტთან** და **ტეფნუტთან**.

მენხიტი-ი ქალღმერთი – ძუ ლომი. **ხნუმის** ცოლი. მას თავჯანს სცემდნენ ქ. ლეტოპოლისში როგორც ომის ღვთაებას. მისი ეპითეტია „მეომარი“. გაიგივებული იყო **სენმეტთან**, **ტეფნუტთან**, **ნებტუისთან**.

მერიტსემპერ-ი (ეგვ. „სიჩუმის მოყვარული“) ქალღმერთი, რომელიც განასახიერებდა თებეს ნეკროპოლისს. ითვლებოდა, რომ **მერიტსეგერი** იცავდა სასაფლაოს და უფროსილდებოდა მიცვალებულთა მყუდროებას. ის წარმოდგენილი იყო ქალის, ძუ ლომის, ან გველის თავით. ითვლებოდა აკლდამის მშენებლების და ხელოსნების მფარველადაც.

მერიმუტემუ-ი (ეგვ. „საკუთარი დედის მიერ შეყვარებული“) ღვთაება ცხვრის გამოსახულებით, რომელსაც თავჯანს სცემდნენ ზემო ეგვიპტის XI ნომში.

მერთ-ი მუსიკისა და სიმღერის ქალღმერთი. ძირითადად, ზრუნავდა ღვთაებებისათვის ჰიმნების შესრულებაზე. იღებდა მონაწილეობას ფარაონის 30 წლის იუბილეს („ჰებ-სედის“) აღსანიშნავად გამართულ რიტუალში. წარმოდგენილი იყო ქალის სახით, რომელიც ხელის გულებით ითვლიდა ტაქტს. მას თავზე ჰქონდა ოქროს ნიშანი. მის ტაძარს კი უწოდებდნენ „ოქროს სახლს“.

მეხიტი-ი (ეგვ. „ჩრდილოეთის ქარი“) ქალღმერთი – ძუ ლომი. მას თავჯანს სცემდნენ ქ. ტინისში. ითვლებოდა **ონურისის** ცოლად. მისი ვაჟი – **ინმუტეფი** გაიგივებული იყო **ზორთან**. მოგვიანებით, **მეხიტის** საკულტო ცენტრმა გადაინაცვლა ქ. ბეჰდეტში, სადაც მისი გაიგივება მოხდა **უტოსთან** და **მუტთან**. ხოლო ბეჰდეტში – **ხატორთან**.

მინ-ი ნაყოფიერების, მოსავლიანობის ღვთაება. გამოისახებოდა ადამიანის სახით, რომელსაც ერთი ხელი ზემოთ ჰქონდა აწეული, მეორეში კი მათრახი ეჭირა. თავზე ედგა გვირგვინი, რომელიც შემკული იყო ორი ფრთით. მისი ქანდაკება მიჩნეულია უძველესად ეგვიპტურ ღვთაებათა ჩვენამდე მოღწეულ ანთროპომორფულ გამოსახულებებს შორის. მინი ზრუნავდა ადამიანთა დაბადებაზე,

საქონლის გამრავლებაზე. ამის გამო, მას თავიანთს სცემდნენ როგორც მესაქონლეობის ღვთაებასაც. მისი კულტი გავრცელებული იყო კოპტოსში, ომბოსში და ნუბიაში. კოპტოსის სავაჭრო ცენტრად გარდაქმნასთან ერთად (ის გადაიქცა წითელი ზღვისკენ მიმავალ საქარაენო გზად), მინი იძენს ვაჭრობის, ქარაენებისა და აღმოსავლეთის უდაბნოს მფარველი ღვთაების ნიშნებს. მას უწოდებდნენ „ძღვეამოსილ ზორს“. ისევე როგორც ზორი, ის მიჩნეული იყო ეგვიპტის გამაერთიანებლად, ხოლო ზოგიერთ ტექსტში ზორი მის შვილად მოიხსენიება. მინთან, ასევე, გაიგივებულია წყალთა მბრძანებელი სებეკი. ისიდა კი ერთდროულად ითვლება მინის დედად (აქედანაა მისი ეპითეტი „საკუთარი დედის ხბო“) და ცოლად. შუა სამეფოს პერიოდში მინის კულტი ერწყმის ამონის კულტს. ამ პერიოდში მინი იძენს შემოქმედი ღვთაების ნიშნებსაც. მას, აგრეთვე, უწოდებდნენ „ღვთაებათა მეფეს“. ქ. ომბოსში მინი გამოდის როგორც მინ-იახი (ეგვ. „მინი-მთვარე“). მისი დღესასწაული იმართებოდა ტაძარში – „მთვარის სახლში“ ახალ მთვარეზე.

მნევის-ი

ღვთაება შავი ხარის გამოსახულებით, მზის დისკოთი რქებს შორის. მისი საკულტო ცენტრი იყო ქ. ჰელიოპოლისი. ითვლებოდა მზის ღვთაების ცოცხალ განსახიერებად. მნევისის ხარებს ათავსებდნენ განსაკუთრებულ შენობაში, სიკვდილის შემდეგ აბალხამებდნენ და პატივით კრძალავდნენ მათთვის განკუთვნილ სარკოფაგებში.

მონტუ-

მონტ-ი ომის ღვთაება. გამოისახებოდა შევარდნი-სთავიანი ადამიანის სახით გვირგვინში ორი ცისფერი ფრთითა და მზის დისკოთი. მისი ძირითადი ატრიბუტია შუბი. გაიგივებული იყო რასთან და

ზორთან. ებრძოდა მზის მტრებს. მის ცოლებად ითვლებოდნენ ქალღმერთები: რატ-ტაუი და ტენენეტი. მონტუს კულტი გავრცელებული იყო ქ. თებეში და მედაჰუდში, სადაც XI დინასტიის (ძვ.წ. XXII.) დროს ის ითვლებოდა პანთეონის უმთავრეს ღმერთად (ამ დინასტიის ფარაონების სახელი „მენტუხეტეპი“ ნიშნავდა „მონტუ კმაყოფილია“). XII დინასტიის გაბატონების შემდეგ, მონტუს სახე შეერწყა ამონს, როგორც ამონ-რამონტუ. საბოლოოდ, ამონის კულტმა შეავიწროვა და დაჩრდილა კიდეც იგი. ითვლებოდა, რომ ომში მონტუს გამარჯვება მოჰქონდა ფარაონისთვის. „პირამიდების ტექსტებში“ შევარდნი მონტუ გარდაცვლილ ფარაონებს ცისკენ აგზავნის.

მუტ-ი

ცის ქალღმერთი. ამონის ცოლი და ზონსუს დედა. ითვლებოდა „ამერუს ტბის მფლობელად“, რომელიც ქ. თებესთან ახლოს მდებარეობდა და რომლის ნაპირზეც იდგა მუტის ტაძარი. გამოისახებოდა ქალის სახით. მისი წმინდა ცხოველი იყო ძროხა. ეპითეტი – „დედათა დედა“. მუტი უახლოვდებოდა სხვადასხვა დედა-ქალღმერთებს: ნეხბეტს, უტოს, ნუტს და სხვ. ისევე, როგორც ამონს აიგივებდნენ პტახთან, მუტზეც იქნა გადატანილი პტახის ცოლის – სენმეტის ფუნქციები (ქ. თებეში მუტის ტაძარში მრავლად იყო სენმეტის ლომისთავიანი გამოსახულებები). მუტი, ასევე, გაიგივებული იყო სხვა ქალღმერთ-ლომებთან: ხატორთან, ტეფნუტთან, მეხიტთან და სხვ. რამდენადაც ამონი გაერთიანებული იყო რასთან, ზოგჯერ მუტსაც მოიხსენიებდნენ როგორც რაიტს (ეგვ. „რას ცოლი“).

ნებტუი

(*ეგვ. „ველების მფლობელი“*) ქ. ლატოპოლისის ქალღმერთი. განსახიერებელი ნაყოფიერება. **ხნუ-**მის ცოლი. გაიგივებული იყო **ისიდასთან, ხა-**ტორთან, **მენხიტთან**. საბოლოოდ დაჩრდილა **ნე-**იტის კულტმა.

ნეიტ-ი

ქ. საისის ქალღმერთი. მისი კულტი აღმოცენდა ნილოსის დასავლეთ დელტაში და ლიბიაში, ხოლო შემდეგ გავრცელდა მთელ ეგვიპტეში. **ნეიტის** კულტის აღზევება უკავშირდება XXVI (საისის) დინასტიას (ძვ.წ. VII-VI სს.). მას გამოსახავდნენ ქალის სახით, რომელსაც ქვემო ეგვიპტის გვირგვინი ედგა თავზე. გამოსახულებებში ის ხშირად ძუძუს აწოვებს ორ პატარა ნიანგს. **ნეიტში** ერთიანდებოდა ორივე – ქალური და მამაკაცური – საწყისი. მას ჰქონდა დემიურგის ფუნქციებიც. უძველეს პერიოდში **ნეიტი** ომისა და ნადირობის ქალღმერთი იყო. როგორც წყლის და ზღვის ქალღმერთი, იგი ღმერთ-ნიანგის – **სებეკის**, ასევე, ყველა ნიანგის დედად იყო მიჩნეული. უკავშირდებოდა მიცვალებულის კულტსაც. **ისიდასთან, ნეფ-**ტიდასთან და **სერკეტთან** ერთად გამოსახავდნენ სარკოფაგებზე.

ნემტ-ი –

ანტი ღმერთი შევარდნის გამოსახულებით. მისი საკულტო ცენტრი იყო XII ნომის ქ. იერაკოპოლისი. „პირამიდების ტექსტებში“ დასახელებულია როგორც ამ ნომის მეთაური. ასევე, იყო აღმოსავლეთის უდაბნოს და წითელი ზღვისკენ მიმავალი საქარავნო გზის ღმერთი. იცავდა მოგზაურებს, მფარველობდა მინერალების მოპოვებას აღმოსავლეთის უდაბნოში. მონაწილეობდა **ხორის** და **სეტის** ბრძოლაში.

ნემშერ-ი –

ნეფრი (*ეგვ. „მარცვალი“*) მარცვლეულის ღმერთი. გამოისახებოდა საშუალო სიმაღლის მქონე მსუქანი მამაკაცის სახით, რომლის ტანი მოხატული იყო თავთავებით. **რენენუტეტის** შვილი. მისი მსლებელი ქალღმერთი იყო **ნეფიტი**. ადრეულ ტექსტებში იწოდებოდა „ახალგაზრდა წყლად“, ნილოსის ადიდების, მიწის განაყოფიერების დასაწყისად. უკავშირდებოდა მიცვალებულის კულტსაც. ეხმარებოდა გარდაცვლილს თავიდან დაბადებაში. მოიხსენიება ლუდის ღვთაებადაც, რომელიც აუცილებელი ატრიბუტი იყო რიტუალებისათვის.

ნემშერტუშ-ი

მცენარეულობის ღვთაება. ითვლებოდა **პტახის** და **სენშეტის** შვილად. გამოისახებოდა ყრმის სახით თავზე ლოტოსის ყვავილითა და ორი ფრთით. საკულტო ცენტრი იყო ქ. მემფისი, ატრიბუტი – ლოტოსი, დაბადების სიმბოლო. „პირამიდების ტექსტებში“ მოიხსენიება როგორც „ლოტოსი რას ცხვირიდან“. **ნეფერტუში** მემფისური სამების წევრი იყო: **პტახი, სენშეტი, ნეფერტუში**.

ნემშერხოტმა-ი

(*ეგვ. „მშვენიერი კმაყოფილია“*) მთვარის ღვთაება. მისი საკულტო ცენტრი იყო ქ. თებე. სახელი **ნეფერხოტეპი**, ჩვეულებრივ, როგორც ეპითეტი, ერწყმის **ზონსუს**.

ნემშტიდა

(*ეგვ. „ოჯახის ქალბატონი“*) თავდაპირველად ცის ქალღმერთი, რომლის საკულტო ცენტრი იყო მზის ქალაქი ჰელიოპოლისი. ითვლებოდა **ნუტისა** და **გების** უმცროს შვილად, ბოროტ **სეტის** ცოლად (თუმცა, ტექსტების მიხედვით, ძალიან მცირე რამ აკავშირებს მასთან), **ოსირისის** რძლად და **ისიდას** დად. მისი არსი ეგვ. რელიგიურ ლიტერატურაში თითქმის ამოუხსნელია. საკუთარი როლის უქონლობა ისეთ შთაბეჭდილებას ქმნის,

თითქოს ხელოვნურად შექმნილი ქალღმერთია, რათა **სეტის** ცოლი ყოფილიყო. პლუტარქე **ნეფტიდას** აიგივებდა უნაყოფო მიწებთან (**ისიდა** განასახიერებდა ნაყოფიერ მიწებს). **ოსირისი** შეცდომით დაწვა მასთან და ევოლათ **ანუბისი**, ძალღმერთიანი ღმერთი. ძმათა (**ოსირისის** და **სეტის**) ბრძოლაში **ოსირისს** თანაუგრძნობს, **ისიდასთან** ერთად დასტირის დაკეპილ ღმერთს. ის გამოისახებოდა ქალის სახით თავზე საკუთარი სახელის აღმნიშვნელი იეროგლიფით.

ნეხბეტი-ი

ზემო ეგვიპტის მფარველი ქალღმერთი მფრინავი ძერის სახით. საკულტო ქალაქი იყო ნეხენი — ზემო ეგვიპტის დედაქალაქი. გამოსახავდნენ ზემო ეგვიპტის თეთრი გვირგვინითა და ძერით. მისი სახელი (ისევე, როგორც ქვემო ეგვიპტის ქალღმერთი **უტო**) შევიდა ერთიანი ეგვიპტის ფარაონის ტიტულატურაში. მისი ეპითეტია „თეთრი ნეხენიდან“. „პირამიდების ტექსტებში“ **ნეხბეტი** იწოდება „**ნორის თვალად**“, უფრო გვიანდელ ტექსტებში კი — „**მზის თვალად**“. ის განასახიერებდა ფარაონის ძლიერებას, განაპირობებდა მის გამარჯვებას მტრებზე. ასევე, ჰქონდა ნაყოფიერების ქალღმერთის თვისებებიც.

ნეხბეტი-პ

ღროის ღვთაება გველის გამოსახულებით. ასევე, ნაყოფიერებისა და საკვების მომცემი ღვთაება. დაკავშირებული იყო მიცვალებულის კულტთან. იდგა მიწისქვეშა სამეფოს შესასვლელში. წყაროებში მოიხსენიება **რას** დამხმარედ.

ნუნ-ი

პირველყოფილი წყლის, ქაოსის განსახიერება. საწყისი კოსმოსური ღვთაება. უკავშირდებოდა ნილოსის ყოველწლიურ აღიდას. **ნუნი** და მისი ცოლი **ნაუნეტი** პირველი წყვილია იმ ღმერთებისა, რომელთაგან წარმოიშვა ყველა ღმერთი. ის-

ინი არიან ქ. ჰერმოპოლისის **ოგდოადის** წევრები. **ნუნისგან** წარმოიშვა **ატუმი** — ქ. ჰელიოპოლისის **ენეადის** მთავარი ღმერთი. **ნუნის** ეპითეტია „ღმერთების მამა.“

ნუტი-ი

ცის ქალღმერთი. მიწის ღმერთის — **გების** ცოლი. **შუს** და **ტეფნუტის** შვილი. შედის ქ. ჰელიოპოლისის **ენეადაში**. **ნუტის** შვილებია მზე — **რა** და ვარსკვლავები. მითის მიხედვით, **ნუტი** ყოველდღე ყლაპავდა მათ და შემდეგ თავიდან ბადებდა (ასე ცვლიდა დღე ღამეს). ამისათვის **გები** ეჩხუბა მას, რისთვისაც **შუმ** (ჰაერმა) გაყარა ცოლ-ქმარი. **გები** დატოვა ქვემოთ, **ნუტი** კი აამაღლა. ჰელიოპოლისში **ნუტის** შვილებად ითვლებოდნენ **ოსირისი**, **სეტი**, **ისიდა** და **ნეფტიდა**. **ნუტის** ეპითეტია „ვარსკვლავების დიდი დედა“, „ღმერთების დამბადებელი“. როგორც **ოსირისისა** და **ისიდას** მშობელი, **ნუტი** უკავშირდებოდა მიცვალებულის კულტსაც. ეხმარებოდა მიცვალებულებს ცად ამაღლებაში, მფარველობდა სამარხებს. მას გამოსახავდნენ სარკოფაგებზეც. **ნუტს** ხშირად აიგივებდნენ დედა-ქალღმერთებთან: **მუტთან**, **ხატორთან**, **ტაურტთან**, **ისეტთან**.

ო

ოგდოადა

(ბერძნ. „**რვა ღვთაება**“) ქ. ჰერმოპოლისის რვა პირველყოფილ ღვთაებათა ციკლი. მასში შედიოდა ღვთაებათა ოთხი წყვილი, რომელთაგან შეიქმნა სამყარო. ღმერთები გამოისახებოდნენ ბაყაყის თავებით, ქალღმერთები კი — გველის თავებით. ამ წყვილთა სახელები ცნობილია „სარკოფაგების ტექსტებიდან“. ეს წყვილებია: **ნუნი** და **ნაუნეტი** (წყლის სტიქია); **ხუ** და **ხაუნეტი** (მარადიულობა

სივრცეში); კუკი და კაუკეტი (წყვილი); ამონი და ამაუნეტი (იდუმალეა). ამ უკანასკნელმა წყვილმა, როგორც ჩანს, შეცვალა წყვილი — ნიაუ და ნიაუტი (არარა) — და შეტანილ იქნა ოგდოადაში ქ. თებეს ქურუმთა მიერ. ახალი სამეფოს პერიოდში, როდესაც ეგვიპტის უზენაესი ღმერთი იყო ამონი, თებეში შეიქმნა ახალი მითი — ოგდოადა, რომლის სათავეშიც ამონი იდგა.

ონჰრის-ი — **ანხურ-ი** — **ინხარ-ი** ნადირობის ღმერთი. ითვლებოდა ომის ღმერთადაც. საკულტო ცენტრი იყო ქ. ტინისი. მისი ცოლი იყო მეხიტი, შვილი — ინმუტეფი, რომელსაც ხორთან აიგივებდნენ. მითების მიხედვით, ეხმარებოდა რას აპოპთან ბრძოლაში, ხოლო ბეჰდეტელ ხორს — სეტთან ბრძოლაში. უკავშირდება მითს ტეფნუტზე, რომელიც ეგვიპტეში ბრუნდება. ამ მითის ერთ-ერთი ვერსიით, რა ონურისს უკან აყოლებს ტეფნუტს ნუბიაში. აქედანაა მისი ეპითეტი „ის, ვინც შორიდან აბრუნებს“. აიგივებდნენ შუსთან და ხორთან, ბერძნები — არესთან.

ოსირის-ი (ეგვ. „თვალის ბუდე“) ეგვიპტის უზენაესი ღმერთი. მითის მიხედვით, მიწის ღმერთ გების და ცის ქალღმერთ ნუტის ძე, მზის ღმერთი, ნილოსის ღმერთი და ძვ. სამეფოს ბოლო დროისათვის ქვესკნელის, მიცვალებულთა უზენაესი ღმერთი, რომლის სამარე და საკულტო ცენტრი აბიდოსში იყო. იგი იყო ეგვიპტელთა ეროვნული ღმერთი თავის მეუღლე ისიდასთან ერთად და მთელს ეგვიპტეში ისევე პოპულარული და საყოველთაო თაყვანისცემის საგანი იყო, როგორც მარდუქი ბაბილონში, ენლილი — შუმერში და ზევსი — საბერძნეთში. იეროგლიფური წარწერებისა და გამოსახულებების გარდა, ოსირისის შესწავლის წყა-

როა პლუტარქეს ტრაქტატი „დე ისიდე“. ერთი ვერსიით, იგი ნილოსის ქალღმერთმა ბეჰემოთმა შვა. დედის მუცელშივე შეუღლებულა თავის დასთან — ერთგულ ისიდასთან. შემდეგ მასთან ეყოლა ხორი. ოსირისი ასწავლიდა ხალხს ქორწინებას, მიწის დამუშავებას, მკურნალობას, ქადაგებდა კეთილ საქმეებს და ღმერთების თაყვანისცემას. ოსირისს საქმიანობაში ეხმარებოდა თოტი — სიბრძნის ღმერთი. ეგვიპტეში გამოჩნდა ბოროტი ძალა სეტი, მისი ძმა. მან ოსირისი მოტყუებით სკივრში ჩასვა, ზედ გამდნარი ტყვია დაასხა და ნილოსში ჩაუშვა. სკივრი ღინებას გაჰყვა, ფინიკიაში ჩაცურდა და ბიბლოსთან გაირიყა. ისიდა ყველგან დაეძებდა ძმას და მეუღლეს. ბოლოს მიაგნო სკივრს და დამალა იგი, მაგრამ სეტმა მაინც იპოვა, მისი სხეული თოთხმეტ ნაწილად დაჭრა და მთელს ეგვიპტეში მიმოაბნია. ისიდამ ყველა ნაწილი მონახა, შეაკავშირა და გარდაცვლილი მეუღლისგან მუცლად იღო. იგი გადაიხვეწა ნილოსის დელტის ჭაობებში, სადაც შვა და ძალულად გაზარდა ხორი. მოგვიანებით, ხორმა დაამარცხა სეტი. შემდეგ ოსირისს გადააყლაპა საკუთარი თვალი, რომელიც სეტმა მას ბრძოლაში ამოთხარა. ოსირისი გაცოცხლდა და ამის შემდეგ საიქიოს მსაჯული და მეფე გახდა. როგორც გების შვილი, ითვლებოდა მიწისქვეშეთის ღმერთად, რომელსაც მხრებზე აწვა მთელი სამყარო და რომლის ხელის ოფლიდან ნილოსი მოედინებოდა. „მიცვალებულთა წიგნში“ მისი სახელით იწერებოდა ყველა გარდაცვლილი ფარაონი. ოსირისი და ისიდა ბუნების მარადიული ჭკნობისა და განახლების, შუქისა და ნაყოფიერების, ნილოსის სიუხვის ღმერთები არიან. ახალი სამეფოს

დასასრულს **ოსირისი** დაუკავშირდა **რას** (**რა-ოსირისი**) და გამოისახებოდა თავზე მზის დისკოთი. ელინიზმის პერიოდში **ოსირისის** კულტი შეერწყა წმინდა ხარის – **აპისის** კულტს და შეიქმნა ახალი რთული სახე ღმერთისა, რომელსაც **სერაპისი** (**ოსირისი-აპისი**) ეწოდებოდა. მისი კულტი უაღრესად პოპულარული იყო ეგვიპტის საზღვრებს გარეთაც.

კ

ჰაამილუსი-ი ფალოსური ღვთაება. **ოსირისის** სავარაუდო ორეული, ან მოკვდავი, რომელმაც **ოსირისის** შობის დღეს **ამონ-რას** ტაძრიდან გაიგონა უცხო ხმა, რომ ქვეყნიერებისთვის ემცნო დიდი ღმერთის დაბადება. თითქოს მან გაზარდა ყრმა და მისი დღეობაც დააწესა – ფალეგორიების მსგავსი. პლუტარქეს ცნობით, ზეიმზე გამოჰქონდათ სამმაგი ასო, როგორც ბუნების ნაყოფიერების სიმბოლო, რომელიც ჩასახვის ძალით ამრავლებდა ქვეყნად სიცოცხლეს სამმაგად და უსასრულოდ. **ოსირისის** მკვდრეთით აღდგომა და ფალეგორიების ზეიმიც ბუნების განახლების სიმბოლური მისტერია იყო. **ოსირისის** და **ჰაამილუსის** სრული იგივეობა დადგენილი არ არის.

ჰახტი-ი ქალღმერთი – ძუ ლომი. ეპითეტია „ნათელი თვალები და ბასრი ბრჭყალები“. მისი კულტი გავრცელებული იყო ქ. ბენი-ჰასანში, სადაც იგი ითვლებოდა აღმოსავლეთის უდაბნოს მფლობელად. ხშირად აიგივებდნენ სხვა ქალღმერთ-ლომებთანაც.

ჰეტუსუხოსი-ი (ეგვ. „სუხოსის მიერ ბოძებული“) ნილოსის ღვთაება. მისი საკულტო ცენტრი იყო ფაიუმის ოაზისის ქალაქი კროკოდილოპოლისი.

პტახი-ი

ქ. მემფისის ღვთაება. მისი კულტი გავრცელებული იყო მთელ ეგვიპტეში, ასევე ნუბიაში, პალესტინაში და სინაიში. გამოისახებოდა ადამიანის სახით, რომელსაც მჭიდრო ტანსაცმელი ეცვა, რაც მთელ სხეულს უფარავდა, გარდა ხელის მტევნებისა. ხელში ეჭირა კვერთხი. ქ. მემფისის კოსმოგონიის მიხედვით, **პტახი** ღემიურგია. მან შექმნა პირველი 8 ღმერთი (მისი ჰიპოსტასები – **პტახები**), სამყარო და ყველაფერი, რაც მასში არსებობდა. ყოველივე მან შექმნა „ენით (სიტყვით) და გულით“ – შექმნა ჩაიფიქრა გულში და ჩანაფიქრი წარმოთქვა ენით. **პტახი** ღვას მემფისის **ენადის** სათავეში. **პტახი** არის **ენადის** გული და ენა, ყველა ღმერთი მასშია. ქ. ჰელიოპოლისის **ენადის** მთავარი ღმერთი. **ატუმიც** **პტახის** შექმნილია. ასე რომ, **პტახიდან** მოდიან ჰელიოპოლისელი ღმერთებიც. ის იყო ჭეშმარიტების, სამართლიანობის და ხელოვნების ღმერთიც. მისი ცოლი იყო **სუნშეტი**, შვილი – **ნეფერტუმი**. მოგვიანებით, მის შვილად ასახელებდნენ **იმხოტეპსაც** (ფარაონ ჯოსერის პირამიდის ამშენებელი ძვ.წ. XXVIII-ში. ბრძენი, რომელიც გაღმერთებულ იქნა). **პტახის** ცოლებად, ასევე, დასახელებულნი არიან: **მაათი**, **ბასტი**, **ტეფნუტი**, **ხატორი**. **პტახის** სული **აპისია**, ენა – **თოტი**. მასთან აიგივებდნენ მიწის ღმერთ **ტატენენს**, როგორც **პტახ-ტატენენს**. ეს ახალი სინკრეტული ღვთაება ითვლებოდა საკვების მომცემად. აქედან გამომდინარე, **პტახი** გაერთიანდა ნაყოფიერების ღმერთთან, აგრეთვე, მიცვალებულთა მფარველ **სოკართან** (**პტახ-სოკარი**), შემდეგ კი – **ოსირისთან** (**პტახ-სოკარი-ოსირისი**). ამ უკანასკნელს ჰქონდა გარდაცვლილთა მეუფის ფუნქ-

ციები. რელიგიური სინკრეტიზმის საშუალებით **პტასხს** აიგივებდნენ სხვა ეგვ. ღვთაებების უმრავ-
ლესობასთან: **ნუნთან**, **თოტთან**, **ატუმთან**, **ამონ-**
თან, **რასთან**, **სებეკ-რასთან** და ა.შ. როგორც
დემიურგი, ის უახლოვდებოდა **ხნუმს**.

რ

რბ

(*ეგვ. „მზე“*) ძვ. ეგვიპტელთა უზენაესი ღვთაება,
მზის ღმერთი, ყოვლის მშობელი და მბრძანებელი,
რომელიც დღისით ნილოსში მიაცილებდა მზიურ
ნავს, ღამით კი მიცვალებულთა სამეფოში ეშვე-
ბოდა. მისი სახე შეიქმნა ძვ.წ. III ათასწლეულში.
V დინასტიის დროს მან პირველობა დაისაკუთრა.
ამ დროს იგებოდა **რას** ობელისკები. II ათას-
წლეულში შეერია თებეს მთავარ ღვთაებას, მზის
ღმერთს – **ამონს**. მისი საკულტო ცენტრი იყო
ქ.ჰელიოპოლისი. აქედან შეაღწია მემფისში და
შეერია იქ გაბატონებულ ღმერთს – **ატუმს**, თუმ-
ცა მათი გაიგივება არ მოხდა. ორი ღვთაება ერთ-
მანეთის გვერდით იყო. ტაძარიც საერთო ჰქონ-
დათ. **რას** სახელს უკავშირდება ფარაონ რამსესის
სახელი. **რას** გამოსახავდნენ შევარდნისთავიან
ადამიანად, რომელსაც გვირგვინად ედგა მზის
დისკო. მისი ფეტიში იყო ობელისკი „ბენ-ბენი“.
უძეტეს ტექსტებში **რა** მოიხსენიება დღის მზედ
(განსხვავებით სალამოს მზის – **ატუმისაგან** და
ამომავალი მზის – **ხეფრისაგან**). „პირამიდების
ტექსტებში“ გვევლინება გარდაცვლილი ფარაონის
ღმერთად. მოგვიანებით, მას ამ მხრივ ავიწროებს
ოსირისი. მიუხედავად ამისა, **რა** მონაწილეობდა
საიქიო სამსჯავროში, სამარხებიდან დღისით გა-
მოსულ მიცვალებულებს სითბოს და სინათლეს

აფრქვევდა. მითის მიხედვით, **ნუტი** ყოველ საღა-
მოს ყლაპავს **რას**, ხოლო დღლით თავიდან ბადებს
მას. სხვა ვერსიით, **რა** ჩნდება ლოტოსის ყვავი-
ლიდან. „პირამიდების ტექსტებში“ საუბარია **რაზე**
როგორც „ოქროს სბოზე“, რომელიც შვა ცა-
ძროხამ. მითების ციკლი **რას** შესახებ ეძღვნება
მის ბრძოლას წყვდიადის ძალებთან (ჩვეულებრივ,
გველი – **აპოპი**). მათი ნაწილი უკავშირდება წარ-
მოდგენებს წელიწადის დროთა მონაცვლეობაზე.
ძვ. ბერძნები **რას** აიგივებდნენ **ჰელიოსთან**.

რატ-ტაშ-ი

(*„რატ“ – „რას“ ძვ. ფორმა. სიტყ. „ორივე
მიწა“*) ქალღმერთი, რომელმაც შვა ბავშვი-მზე –
ჰორ-ჰა-რა. **მონტუს** ცოლი. დაკავშირებული იყო
რას კულტთან, გაიგივებული იყო **იუნიტთან**.

რმმმშტმტ-ი

შეკრებილი მოსავლის მფარველი ღვთაება. გა-
მოისახებოდა გველის, ან ქალის სახით თავზე
გველით. მისი შვილია მარცვლეულის ღმერთი **ნე-**
ფერი. მითის მიხედვით, გველი **რენენუტეტი** გა-
მოჩნდებოდა ხოლმე მინდორზე და თვალყურს
ადევნებდა მოსავლის აღებას. ის იძლეოდა სიმდი-
დრეს, იღბალს, ბედნიერებას. ეხმარებოდა მშობი-
არეს. საბოლოოდ, მოსავლის ღმერთ **შაის** მსგავ-
სად, ითვლებოდა იღბლის ქალღმერთად. ხშირად
მოიხსენიებოდა კეთილ სურვილებში **შაისთან** ერ-
თად. მისი დღესასწაული, როდესაც ფარაონი მას
მსხვერპლს სწირავდა, აღინიშნებოდა მოსავლის
აღების ბოლო დღეს.

ს

სატის-ი

ცივი წყლის ქალღმერთი. გამოისახებოდა ანტი-
ლოპის რქებით, რომელზედაც ზემო ეგვიპტის
გვირგვინი ადგას. მისი ქმარია **ხნუმი**, ღელა –

ანუკეტი. საკულტო ცენტრი იყო ქ. ელეფანტინი. შუა სამეფოს პერიოდში მისი ეპითეტი იყო „ელეფანტინის მფლობელი“. **სატიისი** მფარველობდა რას და ფარაონებს. ახალი სამეფოს პერიოდში **სატიის** მიეწერებოდა სამხრეთ საზღვრების და ნუბიის ქალღმერთის ფუნქციები. გაიგივებული იყო **სოფდეტთან**.

სახ-ი

(ბერძნ. „ორიონი“) ვარსკვლავების ღმერთი. პერსონიფიცირებული იყო ორიონის თანავარსკვლავედთან. გამოისახებოდა როგორც ადამიანი ზემო ეგვიპტის გვირგვინით. უძველეს ლიტერატურაში გარდაცვლილთა მფარველი ღვთაებაა. დაახლოებული იყო **ოსირისთან**.

სემპე-ი

წყლისა და ნილოსის ადიდების ღვთაება. „პირამიდების ტექსტების“ მიხედვით, **ნეიტის** ვაჟი. მისი წმინდა ცხოველია ნიანგი. გამოისახებოდა ადამიანის, ნიანგის, ან ნიანგისთავიანი ადამიანის სახით. საკულტო ცენტრი იყო ფაიუმის ოაზისი, ქ. კროკოდოლოპოლისი. მისი კულტის აღზევება მოხდა XII დინასტიის დროს (ძვ.წ. XIX-XVIII სს.). ითვლებოდა სიმდიდრისა და ნაყოფიერების მომტანად. ტექსტებში მოიხსენიება როგორც ღმერთებისა და ადამიანების მფარველი. რელიგიური სინკრეტიზმის განვითარებასთან ერთად **სებეკი** ერწყმის **რას**, **ხნუმს**, **ამონს**, **ხომსუსს** და ა.შ.

სეპა

სეპ მიცვალებულთა მფარველი ღვთაება. საკულტო ცენტრი იყო ქ. ჰელიოპოლისი. გაიგივებული იყო **ოსირისთან**. მისი საკულტო ცხოველი იყო მრავალფეხა.

სემრპეტი-ი

რას შვილია: მიცვალებულთა მფარველი ღვთაება. ეხმარებოდა **რას** მტრებთან ბრძოლაში. განსაკუთრებით თაყვანს სცემდნენ ქვემო ეგვიპტეში. მისი წმინდა ცხოველია მორიელი. გამოისახებოდა ქა-

ლის სახით მორიელის გამოსახულებით თავზე ათავსებდნენ სარკოფაგებზე.

სემტ-ი —

სეტხ-ი — „უცხო ქვეყნის“, ანუ უდაბნოს ღმერთი. ბოროტი საწყისის განსახიერება. **ნუტის** და **გების** შვილი. მისი წმინდა ცხოველები იყო ღორი, ანტილოპა, ჟირაფი, ვირი. ჰიქსოსების ბატონობის დროს მისი საკულტო ცენტრი გახდა ქ. ავარიისი. მისი სახელი ხშირად გვხვდება ახალი სამეფოს დროს. მის სახელს ატარებდნენ XIX დინასტიის ფარაონები (სეტი, სეტნახტი). მისი ეპითეტი გახდა „ძღვევამოსილი“. ძველი სამეფოს დროს **სეტს** მიეწერებოდა **რას** გადარჩენა გველ **აპოპისაგან**, თუმცა მანც ბოროტ საწყისად რჩებოდა როგორც უდაბნოს, უცხო მიწების ღმერთი. მის ეპითეტებს დაემატა „ქარი“, „ქარიშხალი“, „მეამბოხე“ და სხვ. **ოსირისის** მისტიკურებში განსაკუთრებულ როლს თამაშობს **სეტის** ბრძოლა **ხორთან**. იგი **ხორის** ბიძაა და მისი მოქიშპე. ბიძა-ძმისწულის გამოსახულებას ერთად ღვამდნენ, გვირგვინიც ორმაგი ედგათ. **სეტზე** შექმნილია მითები, სადაც ის კლავს და აქუცმაცებს თავის ძმას — **ოსირისს**. მისი საბრძანებელი იყო ზემო ეგვიპტე.

სემშატ-ი

(ეგვ. „სემ“ — მწერლის მღეღრ. ფორმა) დამწერლობის ღვთაება. გამოისახებოდა პანტერის ტყავით შემოსილი ქალის სახით, რომელსაც თავზე შეიდქიმიანი ვარსკვლავი ედგა. მისი კულტი ჩაისახა ქ. საისში, თუმცა საკულტო ცენტრი გახდა ქ. ჰერმოპოლისი. **სემშატი** წერდა ხის ფოთლებზე ფარაონის ზეობისა და სიცოცხლის წლებს. მფარველობდა სამშენებლო სამუშაოებს. მისი დაბადების დღის ზეიმი ემთხვეოდა ქალღმერთ **მაფდეტის** დაბადების დღეს. შესაძლოა, ისინი ტყუპ

დებად იყვნენ მიჩნეულნი. **სემატი** ხშირად გვევლინებოდა **მაფდეტის**, **ტეფნუტის**, **რატ-ტაუის**, **ნეფტიდას** ჰიპოსტასად.

სეხმეტი-ი — **სანმეტი-ი**, **სონმეტი-ი** (ეგვიპტოლოგთა „ძველეთაგან“) ომისა და მცხუნვარე მზის ქალღმერთი. საკულტო ცენტრი იყო ქ. მეფისი, წმინდა ცხოველი — ძუ ლომი. გამოსახავდნენ ლომისთავიან ქალად. მისი თაყვანისცემა მთელ ეგვიპტეში ვრცელდებოდა. **რას** შვილი (მისი მრისხანე თვალი), **პტახის** ცოლი, **ნეფერტუმის** დედა. ანადგურებდა **ოსირის** და **რას** მტრებს. მითში **რას** მიერ კაცთა მოღვმის დასჯის შესახებ, **სეხმეტს** ეს განაჩენი სისრულეში მოჰყავს. **ნეხბეტან** და **უტოსთან** ერთად იცავდა ფარაონს და მისთვის გამარჯვება მოჰქონდა. იყო მაგიური ძალის მატარებელი — შეეძლო ადამიანისთვის სენი შეეყარა და მოეკლა. ძალიან ადრე იქნა გაიგივებული **ტეფნუტთან** და **ხატორთან**, ასევე **ბასტთან**, **უტოსთან**, **მუტთან**.

სია სიბრძნისა და შემეცნების ღვთაება. გამოისახებოდა ქალის სახით და იღვა **თოტის** მარჯვნივ. მჭიდროდ უკავშირდებოდა ღვთაება **ხუს**, რომელიც ღვთაებრივი სიტყვის განსახიერება იყო.

სოთის-ი (იხ. **სოფდეტი**)

სოპარ-ი ნაყოფიერებისა და მიცვალებულთა მფარველი ღვთაება. მისი საკულტო ცენტრი იყო ქ. მეფისი. გამოისახებოდა შევარდნის სახით. შუა სამეფოს ხანიდან ცნობილია როგორც სინკრეტული ღვთაება — **პტახი** და **სოკარი**. ასევე, უკავშირდებოდა **ოსირისს**. ითვლებოდა მის ბად და მუმიად. შუა სამეფოს დროს ცნობილი იყო მიცვალებულთა სამეფოს სინკრეტული ღვთაება **პტახი-სოკარი-ოსირისი**.

სოპლუ ღმერთი შევარდნის გამოსახულებით, რომელიც იცავდა აღმოსავლეთის საზღვარს. მისი საკულტო ცენტ-

რი იყო ნილოსის აღმოსავლეთი დელტა. **სოპლუ** გამოისახებოდა გრძელი ტანსაცმლით და ორი ბუმბულით თავზე, დიდი თმებითა და წვერით, აიგივებდნენ **ხორთან** (**ხორ-სოპლუ**) და **ხორ-ანუტთან** როგორც შევარდნისსახიან ღმერთს.

სოფდეტი-ი ვარსკვლავ სირიუსის ქალღმერთი. მიცვალებულთა მფარველი. გამოისახებოდა ძროხის, ან ძროხისრქებიანი ქალის სახით. სირიუსის პირველი გამოჩენა გამოთენისას ზამთრის შემდეგ ემთხვეოდა ეგვიპტური კალენდრის მიხედვით ახალი წლის დასაწყისს და ნილოსის ადიდებას. ამიტომ, **სოფდეტი** ითვლებოდა ახალი წლის ქალღმერთადაც. ასევე, იყო სუფთა წყლის ღვთაებაც (**სოფდეტი** განბანდა გარდაცვლილებს). მას აიგივებდნენ **ისიდასთან** და **სატისთან**.

სოხმეტი-ი (იხ. **სეხმეტი**)

ტ

ტაიტი-ი ქსოვილების, საფეიქრო საქმის მფარველი ღვთაება. მფარველობდა ღმერთების, ფარაონებისა და გარდაცვლილების ტანსაცმელს. სამეფო ტანსაცმლის მფარველობის ფუნქციით **ტაიტს** აახლოებდნენ ფარაონის მფარველ ქალღმერთ **უტოსთან**.

ტატმენ-ი მიწის ღმერთი ხთონური, ანთროპომორფული ღვთაება. დემიურგი, რომელმაც პირველყოფილი ქაოსიდან შექმნა სამყარო, ღმერთები და ადამიანები. ზრუნავდა ფარაონის დღეგრძელობაზე. მინერალების მფარველი. მას ეკუთვნოდა დედამიწის უფსკრული, სადაც ღამით მზე ჩაესვენებოდა. მისი საკულტო ცენტრი იყო ქ. მეფისი. ადრეულ პერიოდში **ტატენენის** ეს ფუნქციები შეითვისა **პტახმა**. ის სინკრეტული ღვთაებაა — **პტახი-ტატენენი**.

ტაშრტ-ი ქალებისა და ბავშვების მფარველი ღვთაება. ის ეხმარებოდა მშობიარეებს. მისი წმინდა ცხოველი იყო ჰიპოპოტამი. გამოისახებოდა ორსული ჰიპოპოტამის სახით, რომელსაც ჰქონდა ქალის მკერდი და ხელები. მისი თილისმები იცავდა ავი სულებისაგან. იგი ნაყოფიერებისა და სიმდიდრის, ასევე, მელოგინე ქალებისათვის რძის მომჭანი იყო. **ტაურტის** გამოსახულებას ათავსებდნენ საწოლის თავთან. საკულტო ცენტრი იყო ქ. თებეხშირად აიგივებდნენ **ნუტთან**, **ხატორთან** და **იდასთან**.

ტენენეტი-ი ძვ. სახელწოდებაა **ჩენენეტი**. **მონტუს** ცოლი. უკავშირდებოდა **სებეკს**. საკულტო ცენტრი იყო ქ. ჰერმონტი. გამოისახებოდა ქალის სახით. გაიგივებული იყო **რატ-ტაუისთან**.

ტეფნუტი-ი „ჩრდილოელი ქალღმერთი“. ეგვიპტელთა ერთ-ერთი უძველესი და უზენაესი ქალღმერთი. სინოტივის განსახიერება, ცისა და მიწის (**გების** და **ნუტის**) მშობელი, **შუს** (ჰაერის) და და მეუღლე, მზის ერთ-ერთი ღვთაების – **ატუმის** ასული. **შუსთან** ერთად შედის ჰელიოპოლისის 9 ღვთაებაში. გამოსახავდნენ ლომად, ან ლომისთავიან ქალად. აიგივებდნენ **მუტთან**, **ხატორთან** და სხვა ლომ-ქალღმერთებთან.

უ

უაჯიტი-ი – **უჯო** (ეგვ. „მწვანე“) ფარაონისა და **რას** მფარველი ღვთაება. გამოისახებოდა კობრის სახით. ქვემო ეგვიპტის მფარველი. საკულტო ცენტრი იყო ქ. ბუტო, სიმბოლო – პაპირუსი (ქვემო ეგვიპტის ემბლემა). მისი სახელი, ისევე როგორც ზემო ეგვიპტის ქალღმერთ **ნეხბეტი**სა, შედიოდა

ერთიანი ეგვიპტის ფარაონის ტიტულატურაში. **უტო** და **ნეხბეტი** (გველი და ძერა) გვევლინებოდნენ ფარაონის ძალაუფლების მფარველებად. ზოგჯერ **უტოს** აიგივებდნენ **ნეხბეტთან** და გამოსახავდნენ ძერად, რომელსაც გველის თავი ჰქონდა. **უტო** ითვლებოდა მზის თვალად, რომელიც თავისი ცეცხლით წვავდა **რას** და ფარაონის მტრებს, ხოლო **ურეუსით** (გველის გამოსახულება, რომელიც ფარაონს შუბლზე ჰქონდა დამაგრებული, როგორც სიმბოლო ცაზე და მიწაზე ბატონობისა) გამოყოფდა შხამს. **უტო** კეთილი ქალღმერთი იყო. ამონასუნთქი ცეცხლით სიცოცხლეს ახანგრძლივებდა. ამრავლებდა მცენარეებს როგორც „მწვანე“. ის ადრევე შეერწყა **სეხმეტს** (როგორც **რას** თვალი). გვიანდელ პერიოდში გამოისახებოდა ლომისთავიან ქალღმერთად თავზე მზის დისკოთი. შეერწყა **მუტს** როგორც დედა-ქალღმერთი.

უნუტი-ი ქალღმერთი კურდღლის გამოსახულებით. იყო ქ. ჰერმოპოლისის და XV („კურდღლის“) ნომის მფარველი ღვთაება.

უპის-ი ცეცხლის მფარველი ღვთაება. ღმერთების მტრების მწველი. **ტეფნუტის** ერთ-ერთი ჰიპოსტასი. გამოისახებოდა ქალის სახით თავზე გველით.

უპუატი-ი – **უპუატი** (ეგვ. „გზის გამკვლევი“) საკულტო ცენტრი იყო ქ. სიუტი (*ბერძ. ლიკოპოლისი* – „მგლის ქალაქი“). სიუტიდან იწყებოდა დიდი საქარავნო გზა და **უპუატი** ითვლებოდა ღმერთგამცილებლად. მისი ეპითეტი იყო „წინამძღოლი“. იყო მეომარი ღვთაება. ატრიბუტები – კვერთხი და მშვილდი. ჰქონდა მიცვალებულთა მფარველის ფუნქციებიც. მას უწოდებდნენ „ოსირისის პირველ მეომარს“ და ზოგჯერ აიგივებდნენ კიდევ მასთან.

უპუატ-მკელს ხშირად აკავშირებდნენ ტურა-
ანუბისთან. საბეჭდავები, რომელზედაც უპუატი
იყო გამოსახული, გამოჰქონდათ ხოლმე ფარაონის
გამოსვლის წინ, აგრეთვე, ოსირისის მისტერიების
დროს ქ. აბილოსში. ის იცავდა ზემო და ქვემო
ეგვიპტის საზღვარს.

უ

უაი

ვაზის მფარველი ღმერთი. მას უკავშირდება წარ-
მოდგენები სიამოვნებაზე, სიმდიდრეზე. უახლოვდე-
ბოდა რენენუტეტს. მისი სახელი ხშირად გვხვ-
დება „კეთილ სურვილებში“. შემდგომში – ბე-
ლისწერის ღმერთი განსაზღვრავდა ადამიანის
ცხოვრების ბედს.

უუ

(ძვ. ეგვ. „სიცარიელე“) ჰაერის ღმერთი, რომე-
ლიც ერთმანეთისაგან ჰყოფდა ცასა და მიწას.
ტეფნუტის ქმარი, რას ან ატუმის ძე. შემოქმედმა
ღმერთმა ატუმ-რამ იგი შექმნა თავისი თავიდან.
შუ იყო შუქის განსახიერება, უფრო შუადლის
მზისა. იგი იყო მტერთა შემმუსვრელი სხივთა
შუქით. რას შემდეგ შუ ითვლებოდა ცისა და მი-
წის, ზღვისა და ქვესკნელის ღმერთად. შუ გამო-
სახულებებში წარმოგვიდგება როგორც ცალ
მუხლზე დაჩოქილი კაცი, რომელიც მაღლა აწეუ-
ლი ხელებით აკავებს ცის თაღს. ნილოსის დელ-
ტასთან შუს ორეულია ანხური („ცის შემკავე-
ბელი“). არის ცხრა ჰელიოპოლისელ ღვთაებათა
პანთეონის წევრი. ღმერთების დინასტიის ჟამს
ეგვიპტესაც განაგებდა. საერთოდ, იგი ჰაერის,
შუქისა და სუნთქვის ღმერთი იყო, ე.ი. სი-
ცოცხლის წყარო. შუს და ტეფნუტის ქორწინება

უუსემუ

გაზაფხულზე ბუნების გაფურჩქნის მაუწყებელი
იყო. ის გაიგივებული იყო ონურისთან.
ღვთაება, რომელიც მფარველობდა ძველწიგებას და
ზეთის დამზადებას ნელსაცხებელისა და ბალ-
ზამირებისათვის. დაკავშირებული იყო საიქიო
კულტთან. იცავდა მუმიას დაზიანებისაგან, სჯიდა
ცოდვილებს. მისი ატრიბუტი იყო ყურძნის წნეხი.

ხ

ხატმმხიტი-ი ქ. მენდესის ღვთაება.

ხატორი-ი – ხატპორ-ი (ეგვ. „პორის სახლი“, ე.ი. ზეცა)
ზეცის ქალღმერთი. უძველეს პერიოდში წარმო-
დგენილი იყო, როგორც ზეციური ძროხა, რომელ-
მაც შვა მზე. საბოლოოდ, გამოისახებოდა ქალის
სახით, რომელსაც ძროხის რქები და ყურები
ჰქონდა. საკულტო ცენტრი იყო ქ. დენდერა,
თუმცა მას თაყვანს სცემდნენ მთელ ეგვიპტეში,
ნუბიაში, ბიბლოსზე, პუნტაში, სინაიზე და ა.შ. ის
იყო ბეჰდეტელი ხორის ცოლი. ქ. მემფისში
ითვლებოდა პტახის ცოლად. რას კულტის აღ-
ზევებასთან ერთად, გაივიდა რას ქალიშვილებთან
– სენმეტთან და ტეფნუტთან. ხატორი, ისევე
როგორც ხორი, იცავდა ფარაონს. გვევლინება
ღვთა-ქალღმერთადაც. მას უკავშირდებოდა ხის
(ფინიკის პალმის) კულტი. იგი, აგრეთვე, იყო
მუსიკის, სიყვარულისა და მხიარულების ქალ-
ღმერთი. მისი ატრიბუტი იყო საკრავი სისტრი,
რომლის გამოსახულებასაც თილისმად ატარებდნენ
ავი სულებისგან დასაცავად. ხატორის ყველაზე
უფრო გავრცელებული ეპითეტი იყო „ოქროსი“. მისი და ბეჰდეტელი ხორის შვილად ითვლებოდა
იხი – მუსიკის ღმერთი. ძვ. ბერძ. აიგივებდნენ
აფროდიტესთან. ის ქალღმერთ ტაურტთან ერთად

ხვდებოდა მიცვალებულებს დასავლეთის სამეფოს კარიბჭესთან. მოგვიანებით, **ხატორის** გაიგივება მოხდა **ტაურტთან**, **ნეიტთან**, **ბასტთან** და **ნებტუისთან**.

ხმდინახატი-ი

(*ეგვ. „ტილოს (სუდარის) მოძვენი“*) რთვის მფარველი ღვთაება. ძირითადად მფარველობდა მუმიის თეთრი სუდარის დამზადებას, რასაც დიდი მნიშვნელობა ჰქონდა მიცვალებულთა კულტისათვის. ეს ღვთაება პირველად შუა სამეფოს დროს აღზევდა. თავდაპირველად, გამოისახებოდა მამაკაცის სახით, მოგვიანებით კი – ქალის.

ხმკმეტი-ი

ნაყოფიერების ღვთაება. მისი წმინდა ცხოველი იყო ბაყაყი. გამოისახებოდა ბაყაყის, ან ქალის სახით ბაყაყით თავზე. **ხეკეტი** ესმარებოდა მშობიარეებს (ამ მხრივ, ის უახლოვდებოდა **ნეხბეტს**), მიცვალებულთა სამეფოში კი – გარდაცვლილებს. **ხნუმის** მსგავსად, მან შექმნა ადამიანები. ხშირად გამოსახავდნენ სარკოფაგებზე.

ხენტიამენტი

(*ეგვ. „პირველი დასავლეთის ქვეყნიდან“*, ე.ი. მიცვალებულთა სამეფოდან) ქ. აბიდოსის ნეკროპოლისის მფარველი ღმერთი. გამოისახებოდა როგორც დაწოლილი ძაღლი. დამოუკიდებლად მისი არსებობა თითქმის უმნიშვნელოა. ძირითადად, **ანუბისის** ეპითეტი იყო. შუა სამეფოს პერიოდში, როდესაც მიცვალებულთა სამეფოს ღმერთი **ანუბისის** ნაცვლად გახდა **ოსირისი**, მისი ეპითეტი გადავიდა **ოსირისზე**.

ხენტინემტი-ი

ქ. ატრიბისის მფარველი ღვთაება. გამოისახებოდა შვეკარდნის სახით და გაიგივებული იყო **ხორთან** (**ხორ-ხენტიხეტი**). XXVI დინასტიის დროს (ძვ.წ. VII-VI ს.ს.) კი გამოსახავდნენ ნიანგის სახით. წარმოადგენდა სინკრეტულ ღვთაებას **ოსირისთან**

ერთად (**ოსირისი-ხენტიხეტი**). მისი ატრიბუტები იყო თეთრი გვირგვინი და ხარის რქა.

ხმშორ-ი

(*ეგვ. „წარმოშობა“*). ამომავალი მზის ღმერთი (**რა** – დღის მზე, **ატუმი** – სადამოსი). ერთ-ერთი უძველესი ღვთაება. ისევე, როგორც მზის სხვა ღმერთებს, ჰქონდა ღემიურგის ფუნქციები (იყო **ატუმის** ქვეშევრდომი). გამოისახებოდა ხოჭოს სახით. ითვლებოდა, რომ წარმოიშვა საკუთარი თავიდან. ზოგჯერ მის მამად მოიხსენიებოდა **ნუნი**. აიგივებდნენ **ატუმთან**, **რასთან** და **ამონთან**.

ხნშმ-ი

ნაყოფიერების ღმერთი. საკულტო ცენტრი ჰქონდა ელფეანტინში, თუმცა თავყვანს სცემდნენ მთელ ეგვიპტესა და ნუბიაშიც. ადრე გამოისახებოდა ჰორიზონტალურად რქებგადაგრეხილი ვერძის სახით, შემდგომში – ვერძისთავიანი ადამიანის სახით. **ხნუმის** მამაა **ნუნი**, ქალიშვილი – **ანუკეტი**. მის ცოლებად ითვლებოდნენ **მენსიტი**, **სატიისი**, **ნეიტი** და **ნებტუი**. **ხნუმმა** შექმნა ადამიანი თიხისგან. მისი სულიერი ორეულია **კა**. ის განაგებდა ადამიანის ბედს. ბერძნ.-რომაულ პერიოდში ითვლებოდა ღემიურგად, რომელმაც სამეთუნეო ბორბალზე შექმნა მთელი სამყარო. იყო წყლის მომწოდებელი, ნილოსის სათავეების მფარველი. ეგვ. ენაზე „ცხვარი“ და „სული“ უღერდა ერთნაირად – **ბა**. **ხნუმი** ითვლებოდა მრავალი ღმერთის სულის განსახიერებად. როგორც ღემიურგი, უახლოვდებოდა **პტახს** („**ხნუმმა** გაგაკეთა, **პტახმა** შექმნა შენ“). გაიგივებული იყო **ამონთან**, **რასთან** და **სებეკთან**.

ხონსუ

(*ეგვ. „ძოარული“*) მთვარის ღმერთი. ქ. თებეს დიდი სამების მესამე წევრი (მამა – **ამონი**, დედა – **მუტი** და შვილი – **ხონსუ**). ჰქონდა, აგრეთვე, დროისა და წელთაღრიცხვის ღმერთის ფუნქციები.

საკულტო ცენტრი იყო ქ. თებე, სადაც იდგა მისი მთავარი ტაძარი. გამოიხატებოდა ყრმის სახით თავზე მთვარის დისკოთი და ნამგლით, ზოგჯერ კი – როგორც ღმერთი-ბავშვი ტუჩთან მიტანილი თითით და „სიყმაწვილის კულულით“ (რომელსაც ბიჭები ატარებდნენ სრულწლოვანებამდე. ამ შემთხვევაში, ხშირად ხდებოდა მისი აღრევა **ჰორ-პა-ჰერდთან**). გაიგვივებული იყო **თოტთან (ხონსუ-თოტი)** და **სებეკთან**. როგორც ეპითეტი, მის სახელს ხშირად ერწყმოდა მთვარის ღმერთის – **ნეფერხოტეპის** სახელი.

ხორ-ი

*იგივე ჰოროს-ი (ეგვ. „სიმბოლე“, „ცა“) წარმოდგენილი იყო შევარდნის, ან შევარდნისთავიანი ადამიანის სახით. სიმბოლო – ფრთოსანი ძუის დისკო. ეგვიპტის სხვადასხვა მხარეში გავრცელებული იყო რწმენა ღმერთ-შევარდნებზე, რომელთაც სხვადასხვა სახელები ჰქონდათ. თუმცა, ყოველი მათგანი დაკავშირებული იყო ცასთან და მზესთან. თავდაპირველად, ითვლებოდა ნადირობის მტაცებელ ღმერთად. დინასტიურ პერიოდში მოხდა სხვადასხვა ღმერთ-შევარდნების შერწყმა ორი, ერთმანეთთან მჭიდროდ დაკავშირებული **ხორის** ჰიპოსტასში. ესენია: **ხორი – ისიდას** შვილი და **ბეჰდეტელი ხორი – ხატორის** ქმარი. ეს უკანასკნელი, ძირითადად, გვევლინება როგორც ბნელი ძალების წინააღმდეგ მებრძოლი სინათლის ღმერთი. მისი თვალებია მზე და მთვარე. **ხორი – ისიდას** შვილი კი, ძირითადად, იღვწის მამის (**ოსირისის**) დასაცავად. ორივე **ხორი** იცავდა სამეფო ხელისუფლებას. ფარაონები ითვლებოდნენ **ხორის** მსახურებად. თავისი ფრთებით **ხორი** იცავდა ფარაონს. მისი სახელი იყო ფარაონის ტიტულატურის ძირითადი კომპონენტი. მითი **ბეჰდე-***

ტელ ხორზე მოგვითხრობს (ჩვენამდე მოაღწია **ხორის** მისტერიებისადმი მიძღვნილი ტექსტით, რომელიც ქ. ბეჰდეტში მისი სახელობის ტაძარზეა ამოტვიფრული), რომ იგი მიაცილებს თავისი მამის – **რას** – ნავს, რომელიც ნილოსზე მიცურავს. იგი ანადგურებს ნიანგებად და ჰიპოპოტამებად გადაქცეულ **რას** მტრებს, რომელთაც **სეტი** მეთაურობს. ტაძრის რელიეფებზე **ბეჰდეტელი ხორი** გამოსახულია **რას** წინ ნავზე მდგომი ხელში ჰარპუნით, რომლითაც კლავს ნიანგს. ამ მითში **ხორი** გვევლინება არა მხოლოდ **რას** შვილად, არამედ როგორც **რასთან** შერწყმულ ერთიან ღვთაებად – **რა-ჰარახუტი (ჰორ-ახუტი, ჰარ-ახუტი, ე.ი. „ორივე ჰორიზონტის ხორი“)**. **ბეჰდეტელი ხორი** მჭიდრო კავშირშია **ხორთან – ისიდას** ვაჟთან, რომელიც **სეტისა** და სხვა ურჩხულების შემმუსვრელი იყო. ზემოთ ხსენებული ტაძრის ერთ-ერთ რელიეფზე **ბეჰდეტელი ხორი**, ფაქტობრივად, შერეულია მეორე **ხორთან**, მხოლოდ მტრები გამთლიანებულია **სეტის** სახეში. ამ მითში შესაძლებელია ასახული იყოს ზემო და ქვემო ეგვიპტის გაერთიანება IV-III ათასწლეულების მიჯნაზე. მითი **ხორზე – ისიდასა** და **ოსირისის** ვაჟზე მოგვითხრობს, რომ მან მამის სისხლი აიღო და მოკლა **ოსირისის** მკვლელი ბიძა – **სეტი**. ერთ-ერთი ვერსიით **ხორმა სეტთან** ორთაბრძოლაში დაკარგა თვალი, ხოლო მეორე ვერსიით, მან **სეტს** სიცოცხლე და თავისუფლება აჩუქა და ზემო ეგვიპტის უდაბნოების დარაჯად დანიშნა როგორც ხორშაკის სიმბოლო. მითის დასასრულს **ხორმა ოსირისს** გადააყლაპა თავისი თვალი და გააცოცხლა. აღმდგარმა **ოსირისმა** თავისი კვერთხი **ხორს** გადასცა, თვითონ კი მიცვა-

ხორის
შვილები

ლებულთა მეუფე გახდა. **ხორის** კულტი გავრცელებული იყო ნუბიაშიც. ჰეროდოტე **ხორის** ადარებს ბერძნულ **აპოლონს**.

იგივე **ჰოროსის** შვილები. უძველესი ღვთაებები, **ხორის** ვაჟები. ესენია: **ამსეტი**, **ჰაპი**, **კებეკსენუფი**, **დუამუტეფი**. „მიცვალებულთა წიგნის“ XVII თავის მიხედვით, ისინი თავდაპირველად ასტრალურ ღმერთებად, დიდი დათვის თანავარსკვლავედის თანამეზავრებად ითვლებოდნენ ჩრდილოეთის ცაზე, რომელსაც „ძროხის ბარდაყებს“ (დიდი დათვის თანავარსკვლავედი) უწოდებდნენ. **ოსირისის** მისტერიებში მათი მთავარი ფუნქცია **ოსირისის** დაცვა იყო. ამავე როლს ასრულებდნენ ეს ღვთაებები გარდაცვლილთათვისაც. ამიტომ, მაგიურ-რელიგიურ ლიტერატურაში დაკავშირებულნი არიან დაკრძალვის რიტუალთან. **ხორის** შვილების სახელები გვხვდება „პირამიდების ტექსტებში“, „სარკოფაგების ტექსტებში“, „მიცვალებულთა წიგნებში“ და სხვ. ეგვიპტელთა წარმოდგენით, მონაწილეობდნენ მიცვალებულთა ბალზამირების რიტუალში და მათ შიგნეულობას ინახავდნენ ყუთებში, რომელთა სახურავზეც გამოსახული იყო **ხორის** თითოეული ვაჟის გამოსახულება. ამ ღმერთთაგან თითოეული ითვლებოდა ადამიანის ერთ-ერთი სულიერი არსის გამომხატველად. ქვესკნელის სამეფოში **ამსეტი** სამხრეთ კედელთან იდგა, **ჰაპი** – ჩრდილოეთ კედელთან, **დუამუტეფი** – აღმოსავლეთით, **კებეკსენუფი** კი – დასავლეთით. **ხორის** შვილები **ოსირისის** ამაღლაში იყვნენ. ითვლებოდა, რომ **ხორმა** ისინი **ოსირისის** ტახტის ირგვლივ დააყენა.

ჰათხორი
ჰაპი

იხ. ხატორი.
ნილოსის ღმერთი. კოსმოსური ღვთაება, ტენისა და მოსავლის მომცემი. ითვლებოდა, რომ იგი სიცოცხლეს ჩუქნიდა და კვებავდა ქვეყანას. მისი მამა იყო პირველყოფილი ოკეანის ქაოსი – **ნუნი**. **ჰაპი** იყო ზემო და ქვემო ეგვიპტის ნილოსის ღმერთი (ე.ი. მთელი ეგვიპტისა). მისი ატრიბუტებია ლოტოსი (ზემო ეგვიპტის ემბლემა) და პაპირუსი (ქვემო ეგვიპტის ემბლემა). ითვლებოდა, რომ **დუატიდან** (მიწისქვეშა სამეფო) გამოდის „ნილოსის გასაღები“. გამოისახებოდა მსუქანი კაცის სახით, რომელსაც დიდი მუცელი და ქალის მკერდი ჰქონდა, თავზე პაპირუსის ტიარით და ხელში წყლიანი ჭურჭლით. მისი დღესასწაული ემთხვეოდა ნილოსის აღიდების დაწყებას. ამ დღეს ხდებოდა მსხვერპლშეწირვა: მდინარეში ისროდნენ პაპირუსებს, რომლებზედაც ჩამოწერილი იყო საჩუქრების ნუსხა. **ჰაპის** აიგივებდნენ **ამონთან** (ამონ-ჰაპი).

ჰარპოკრატ-ი *იხ. ჰორ-ჰა-ჰერდ-ი.*
ჰორ-ჰა-ჰმრდ-ი (*ეგვ. „ბავშვი ჰორი“*) **ხორის** ერთ-ერთი ჰიპოსტასი. **ხორი** იყო **ოსირისისა** და **ისიდას** შვილი. **ჰორ-ჰა-ჰერდებ**ად იხსენიებიან ბავშვის სახით გამოსახული მზის სხვა ღმერთებიც. ის გამოისახებოდა ბიჭუნას სახით, რომელსაც „სიყმაწვილის კულულები“ ჰქონდა და პირში თითი ედო. ძვ. ბერძნებმა **ჰორ-ჰა-ჰერდს** უწოდეს ჰარპოკრატი და ზემოთ აღწერილი შესტი ღმერთის ნიშნად მიიღეს. **ჰორ-ჰა-ჰერდის**, ანუ ამომავალი მზის კულტი ფართოდ გავრცელდა ელინიზმის ეპოქაში.

ლიტერატურა

- ძველი აღმოსავლეთის ხალხთა ისტორიის ქრესტომათია, თბ., 1990
Картер Г. Гробница Тутанхамона, М., 1959
Матъе М. Э. Мифы Древнего Египта, Л., 1956
Тураев Б. А. Египетская литература, М., 1920
Стучевский И. А. Зависимое население Древнего Египта, М., 1966
Замаровский В. Их величества пирамиды, М., 1990
Культура Древнего Египта, М., 1976
Мелетинский Е. Мифологический словарь, М., 1990
Мифы народов мира, М., 1991
Павлов В., Ходжаш С. Египетская пластика малых форм, М., 1985
Искусство Древнего Египта, М., 1972
Михаловский К. Фивы, Варшава, 1973
Михаловский К. Карнак, Варшава, 1970
Памятники искусства Древнего Египта в Эрмитаже, Л., 1974
Ägyptische Kunst, Aus den Sammlungen des Museums in Kairo, Praha, 1962
Werner Forman und Burchard Brentes, Alte afrikanische Plastik, Leipzig, 1967
Erik Hornung, Ancient Egyptian Religious Iconography, Civilizations of the Ancient Near East, VIII
Beatrice Teisser, Egyptian Iconography on Syro-Palestinian Cylinder Seals of the Middle Bronze Age, orbis Biblicus et Orientalis, II
Dominique Collon, Sceaux et commerce la Mésopotamie au centre du 7 réseau, de Chypre à la Bactriane, les sceaux du Proche-Orient ancien, Louvre, 1995
Bruce Williams, Aspects of Sealing and Glyptic in Egypt before the New Kingdom

ილუსტრაციები



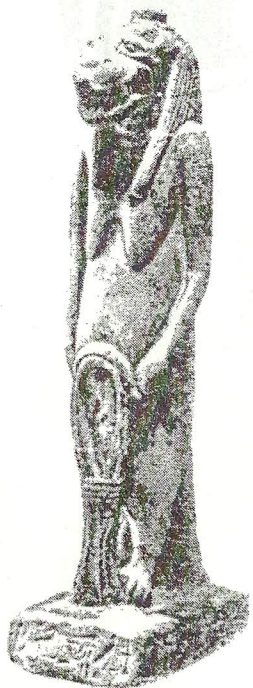
1. ბასთეტი



2. ანუბისი



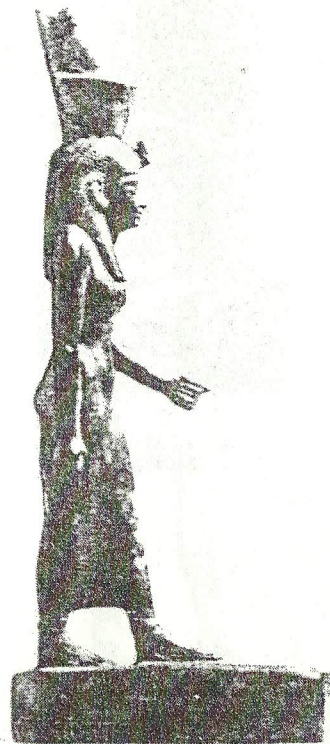
3. უპუატი



4. ტაურტი



5. ნეიტი



6. მუტი



7. მასგი



8. ჰადი



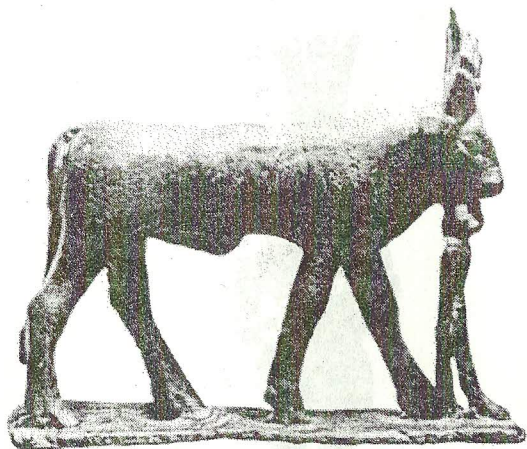
9. ბეხო



10. ამონი



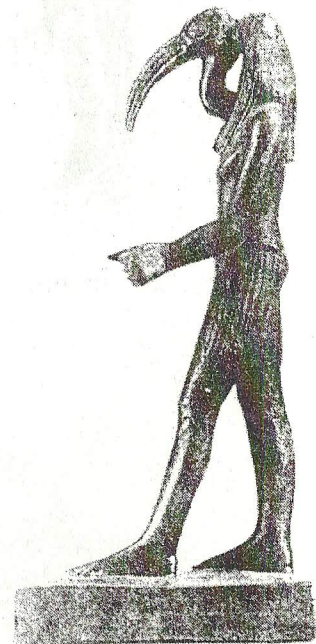
11. ნეფერტიუმი



12. აპისი



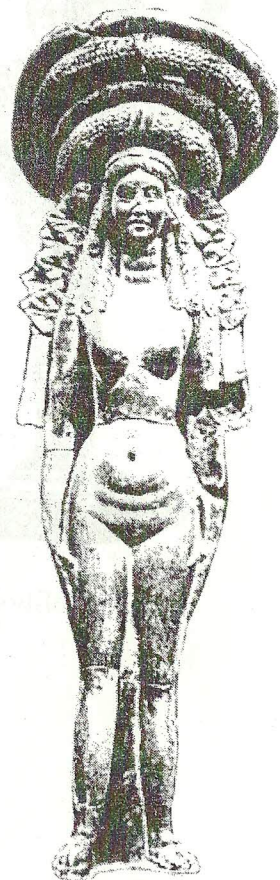
13. ხონსუ



14. თოტი



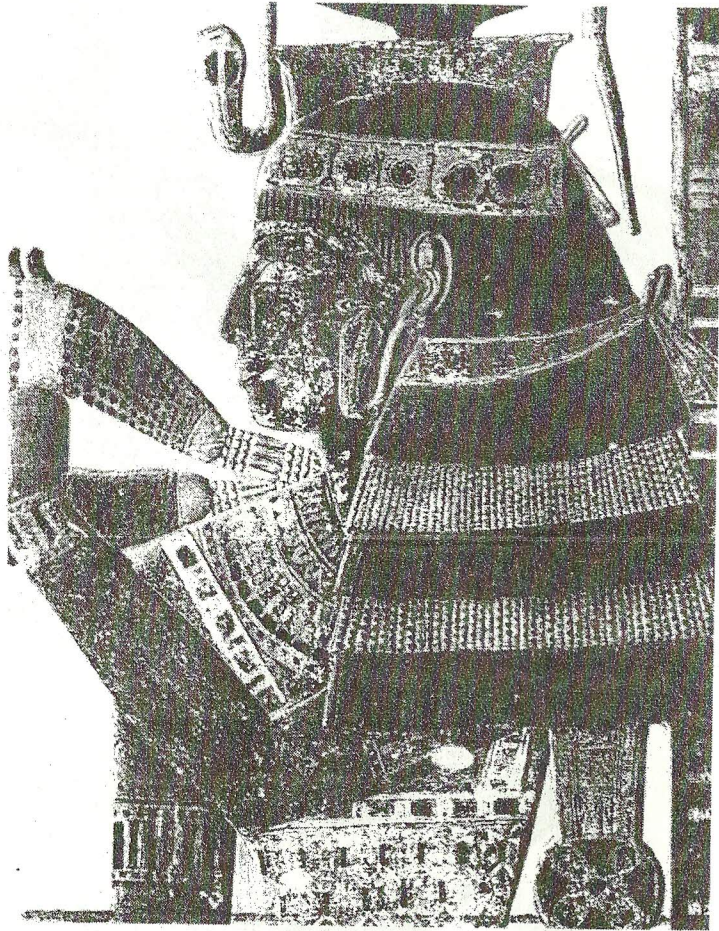
15. ხორი



16. აფროდიტე-ისიდა



17. ისიდა პოროსით ხელში



18. ხაჭორი



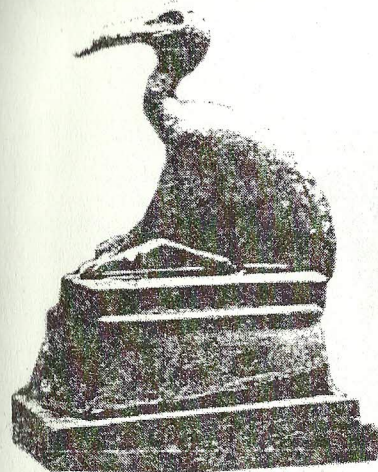
19. თხიროსი



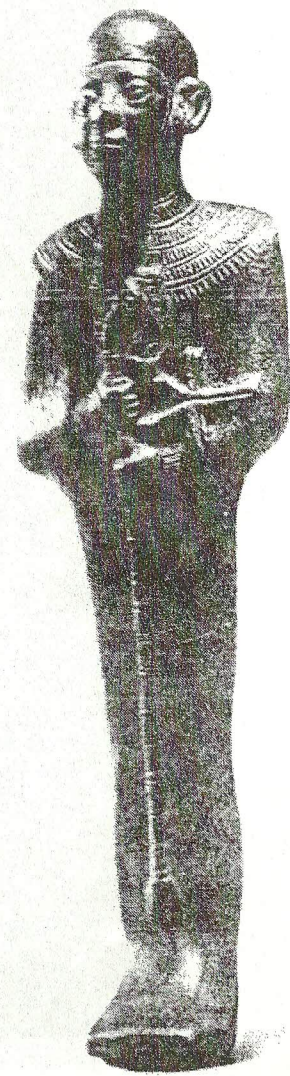
20. თოტი — იბისი



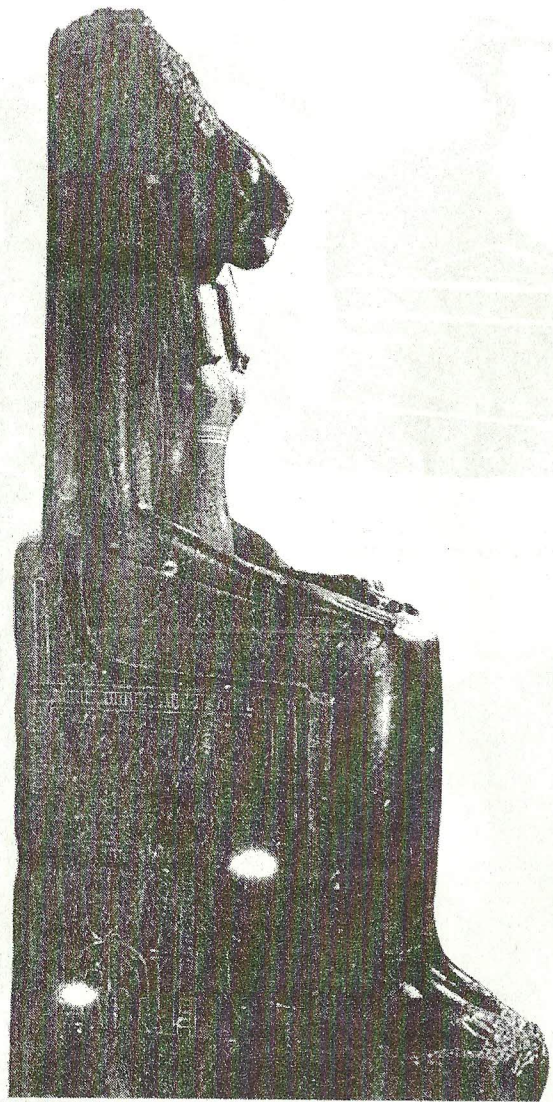
21. თოტი — პევიანი



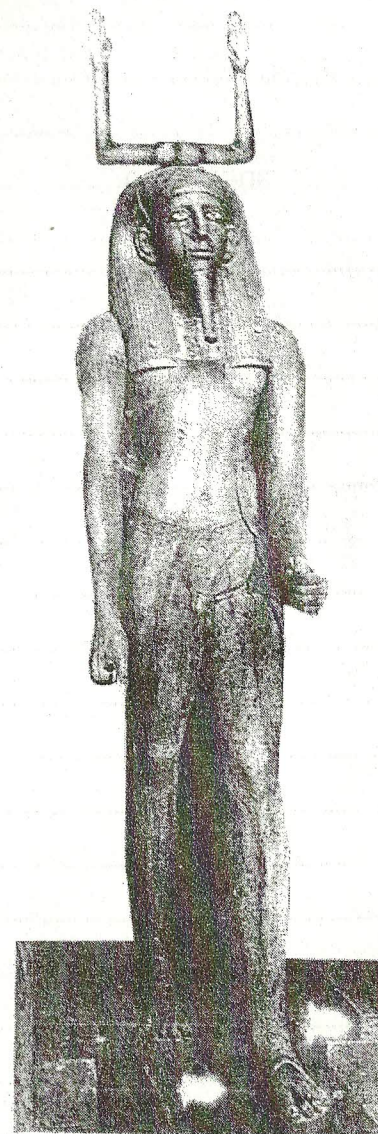
22. თოტი — იბისი



23. პტახი



24. სეხმეტ-მუტი



25. კი

შინაარსი

შესავალი	3
ა	11
ბ	17
გ	19
დ	20
ე	20
თ	21
ო	22
კ	25
ლ	26
მ	27
ნ	32
ო	35
პ	38
ჟ	40
ს	41
ტ	45

შ	46
წ	48
ხ	49
ძ	55
ლიტერატურა	56
ილუსტრაციები	57

გამომცემლობის რედაქტორი ე. გონჯილაშვილი
კორექტორი ც. მოლოდინი

დამკაბადონებელი ნ. ვახეიშვილი

ხელმოწერილია დასაბეჭდად 26.09.05

საბეჭდი ქაღალდი 60X84

პირ. ნაბეჭდი თაბახი 5

სააღრ.-საგამომცემლო თაბახი 2,86

შეკვეთა №36

ტირაჟი 100

ფასი სახელშეკრულებო

თბილისის უნივერსიტეტის გამომცემლობა,
0128, თბილისი, ი. ჭავჭავაძის გამზ., 14.

თბილისის უნივერსიტეტის
სარედაქციო-საღებლიკაციო კომპიუტერული სამსახური,
0128, თბილისი, ი. ჭავჭავაძის გამზ., 1.

